

जिल्ला श्रोत सम्भाव्यता अध्ययन प्रतिवेदन दार्चुला

२०७१ फाल्गुन २६ गते सम्पन्न जिल्ला परिषदबाट स्वीकृत



जिल्ला विकास समिति दार्चुला

२०७१

बिषय सूचि

विषय सूची

शब्द सार संक्षेप

सान्दर्भिक श्रोत नक्साहरु

खण्ड -१

१.१	पृष्ठभूमि.....	१-२
१.२	जिल्लाको परिचय.....	२-३
१.३	अध्ययनको उद्देश्य.....	३
१.४	अध्ययनको औचित्य.....	३
१.५	अध्ययनको सिमाहरु.....	४

खण्ड -२

२.१	जिल्लाको भौगोलिक अवस्था.....	५
२.२	जनसंख्या.....	५-६
२.३	लघु उद्यमका लागि लक्षित जनसंख्या.....	६
२.४	भौतिक पुर्वाधार	७
२.५	भू- उपयोग.....	७
२.६	आर्थिक गतिविधि र रोजगारी.....	८-९
२.७	प्राकृतिक श्रोत सम्भाव्यताको अवस्था (उपलब्ध कच्चापदार्थ)	९-११
२.८	उद्यम सृजनाका लागि सम्भावित कृषि तथा गैर कृषि उत्पादनहरु.....	११-१२
२.९	ग्रामिण बजारकेन्द्रहरुको विवरण.....	१२-१३
२.१०	जिल्लामा बजारकेन्द्र अनुसार उद्यमको अवस्था.....	१३-१७
२.११	बजारकेन्द्रमा संचालित उद्योग र निर्यात हुने वस्तु	१७-१९

२.१२	दार्चुला जिल्लामा मेला/जात्रामा कारोवार हुने वस्तुहरु.....	१९-२०
२.१३	दार्चुला जिल्लामा सम्भाव्य श्रोत तथा उद्योग.....	२०-२३
२.१४	उद्यम व्यवसायहरुमा सहयोगी निकायहरु.....	२३-२४

खण्ड -३

३.१	उद्यम विकासका लागि श्रोतहरु.....	२५
३.२	सम्भाव्य उद्यम तथा प्रकार.....	२६
३.३	सम्भाव्य उद्यमीहरु.....	२७-३०

सन्दर्भ सामग्री

अनुसूची

अनुसूची -१, गाविसस्तरको विपन्नता विवरण

अनुसूची -२, घरेलु तथा साना उद्योग विकास समिति दार्चुलामा उद्योग दर्ता विवरण

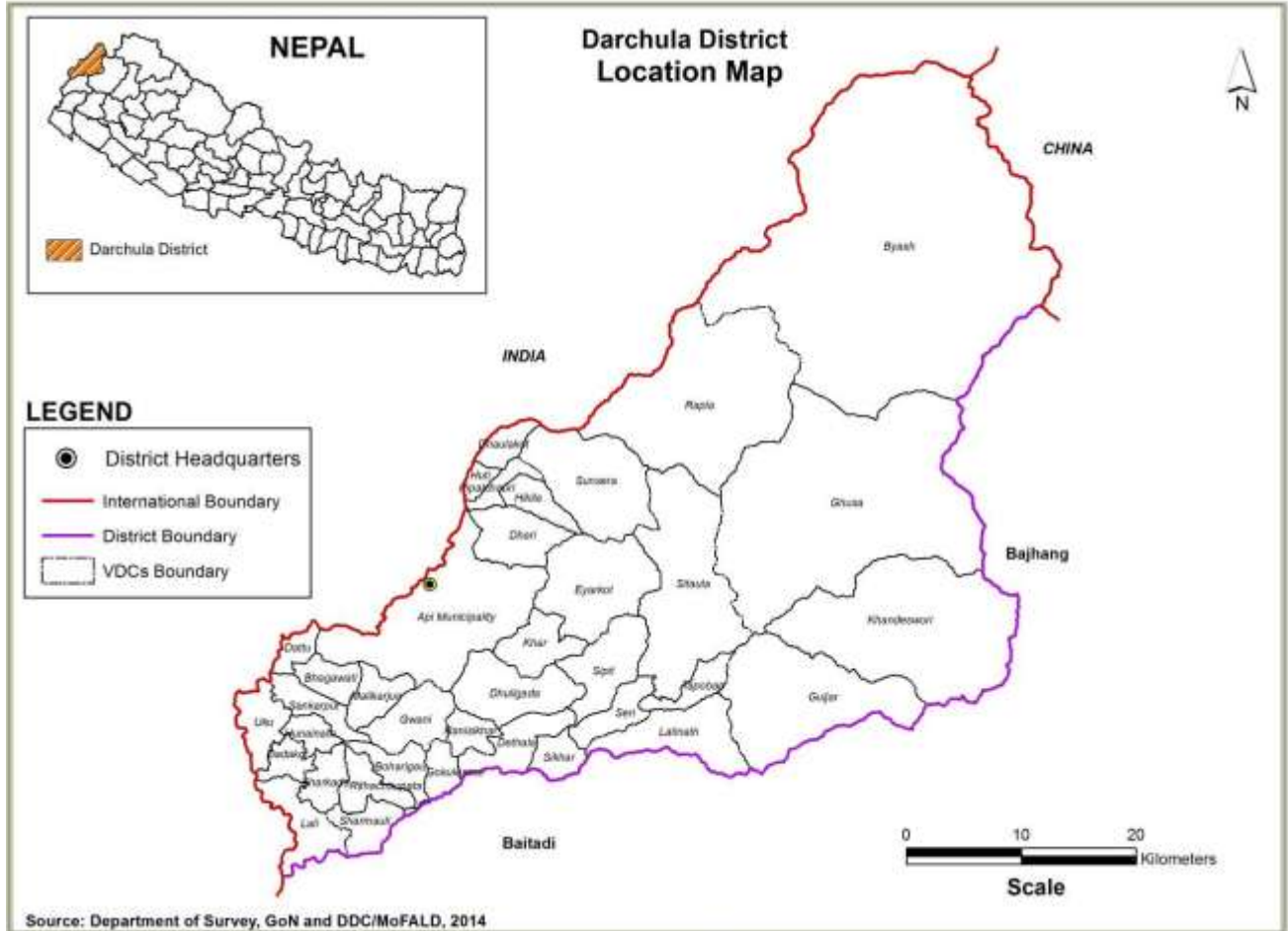
अनुसूची- ३, गा.वि.स.हरुको क्षेत्रफल तथा सदरमुकाम सम्मको दुरी

शब्द संक्षेप

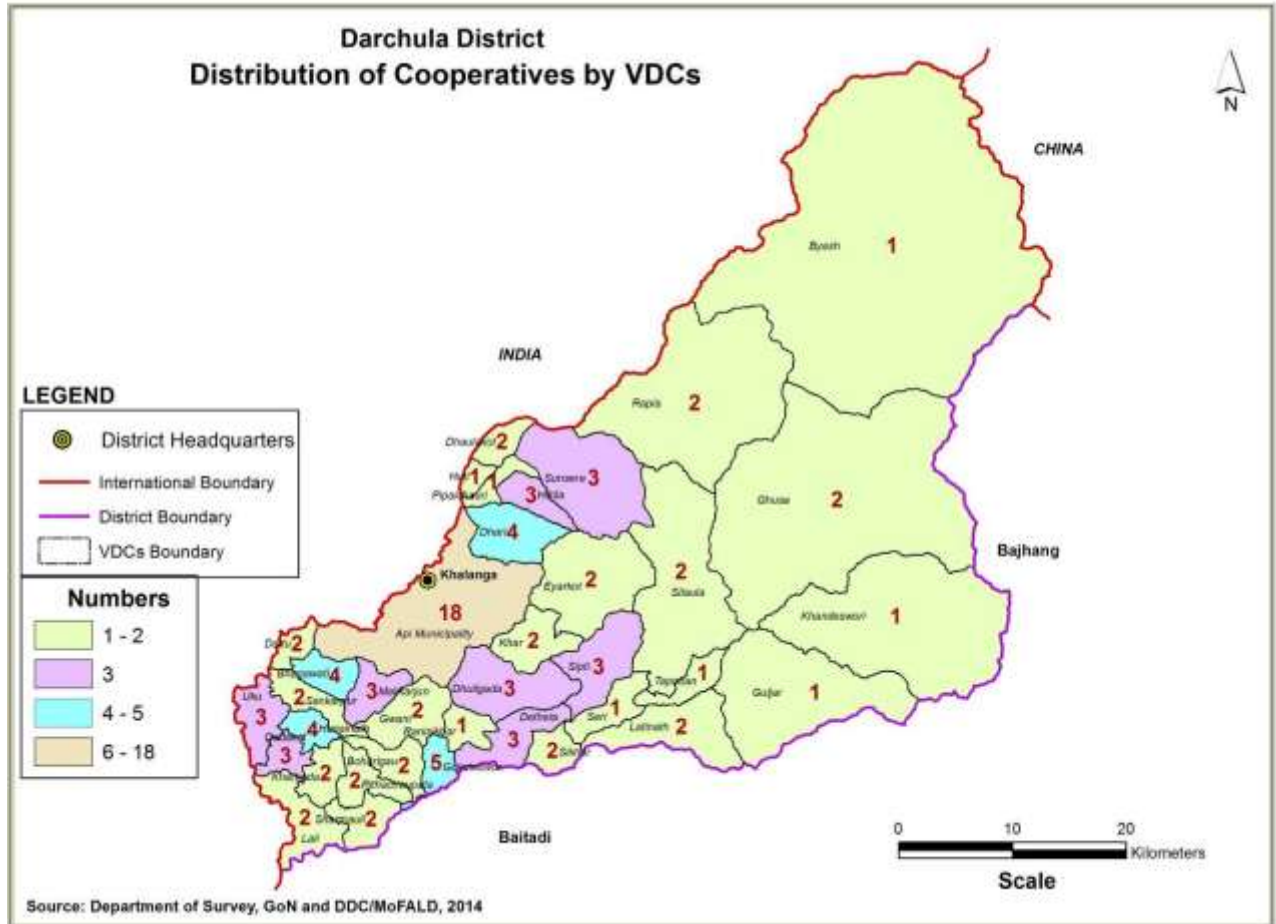
- गा.वि.स. - गाउँ विकास समिति
- जि.वि.स. - जिल्ला विकास समिति
- जि.व.का. - जिल्ला वन कार्यालय
- जि.कृ.वि.का. - जिल्ला कृषि विकास कार्यालय
- घ.तथा सा.उ.वि.स. - घरेलु तथा साना उद्योग विकास समिति
- जि.प.से.का. - जिल्ला पशु सेवा कार्यालय
- जि.ल.उ.स.सं. - जिल्ला लघु उद्यमी समुह संघ
- जि.शि.का. - जिल्ला शिक्षा कार्यालय
- मेडेप (MEDEP) - लघु उद्यम विकास कार्यक्रम
- मेडपा (MEDPA) - गरिबी निवारणका लागि लघु उद्यम विकास
- न.पा. - नगरपालिका

श्रोत संभाव्यता सँग सान्दर्भिक श्रोत नक्साहरु

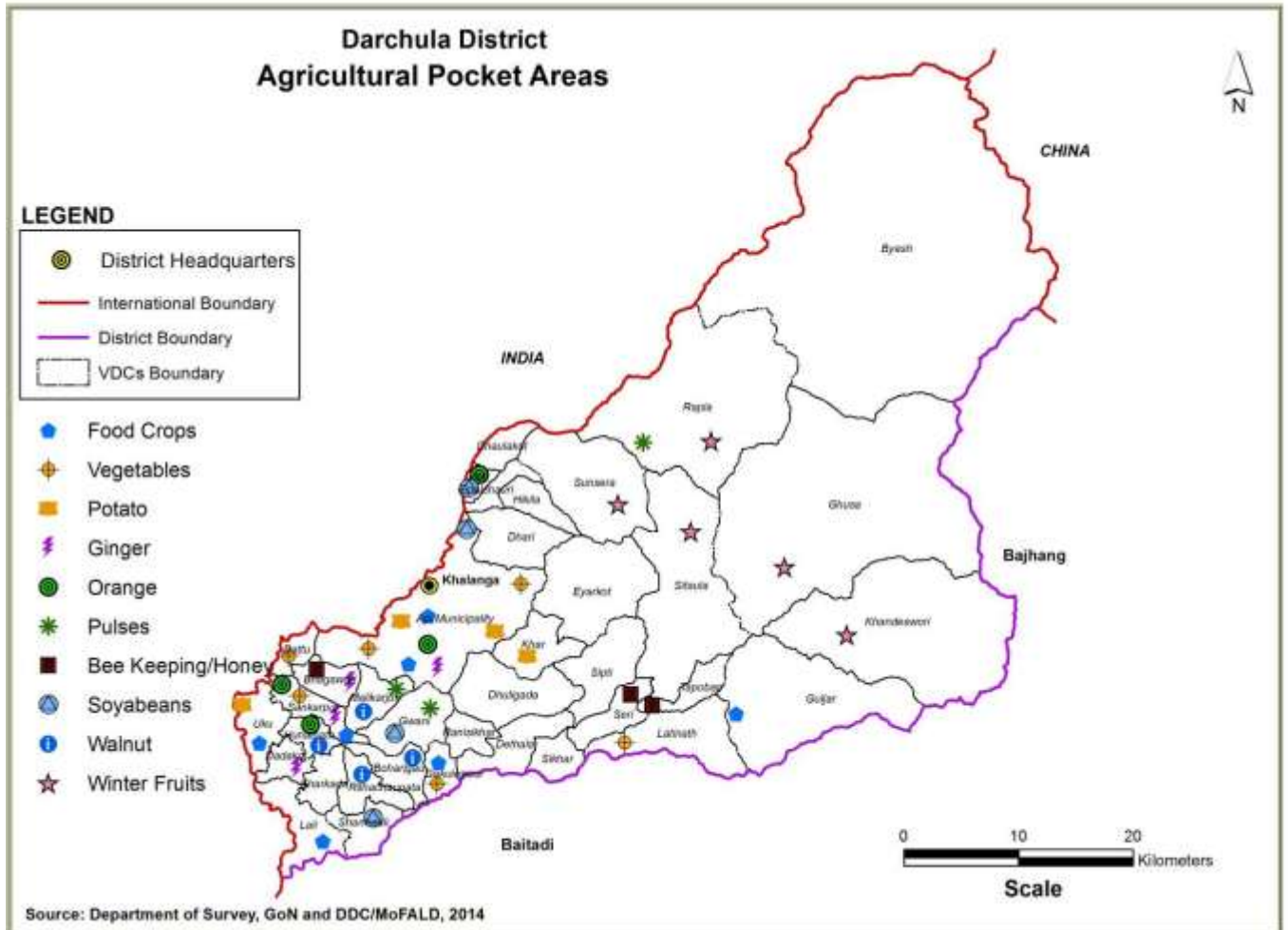
नक्शा १ - जिल्लाको अवस्थिति



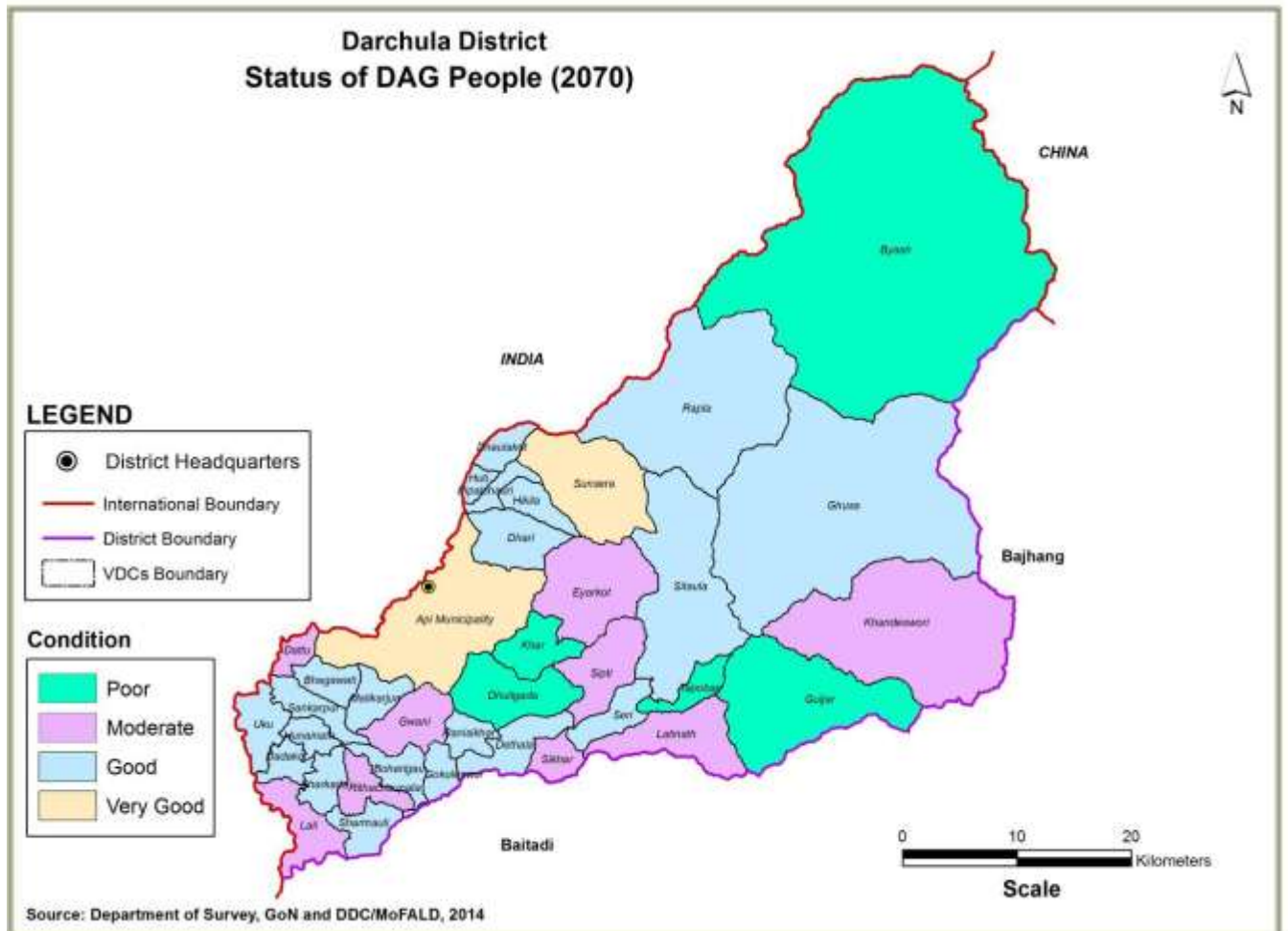
नक्शा २ - गाविस अनुसार सहकारीहरु



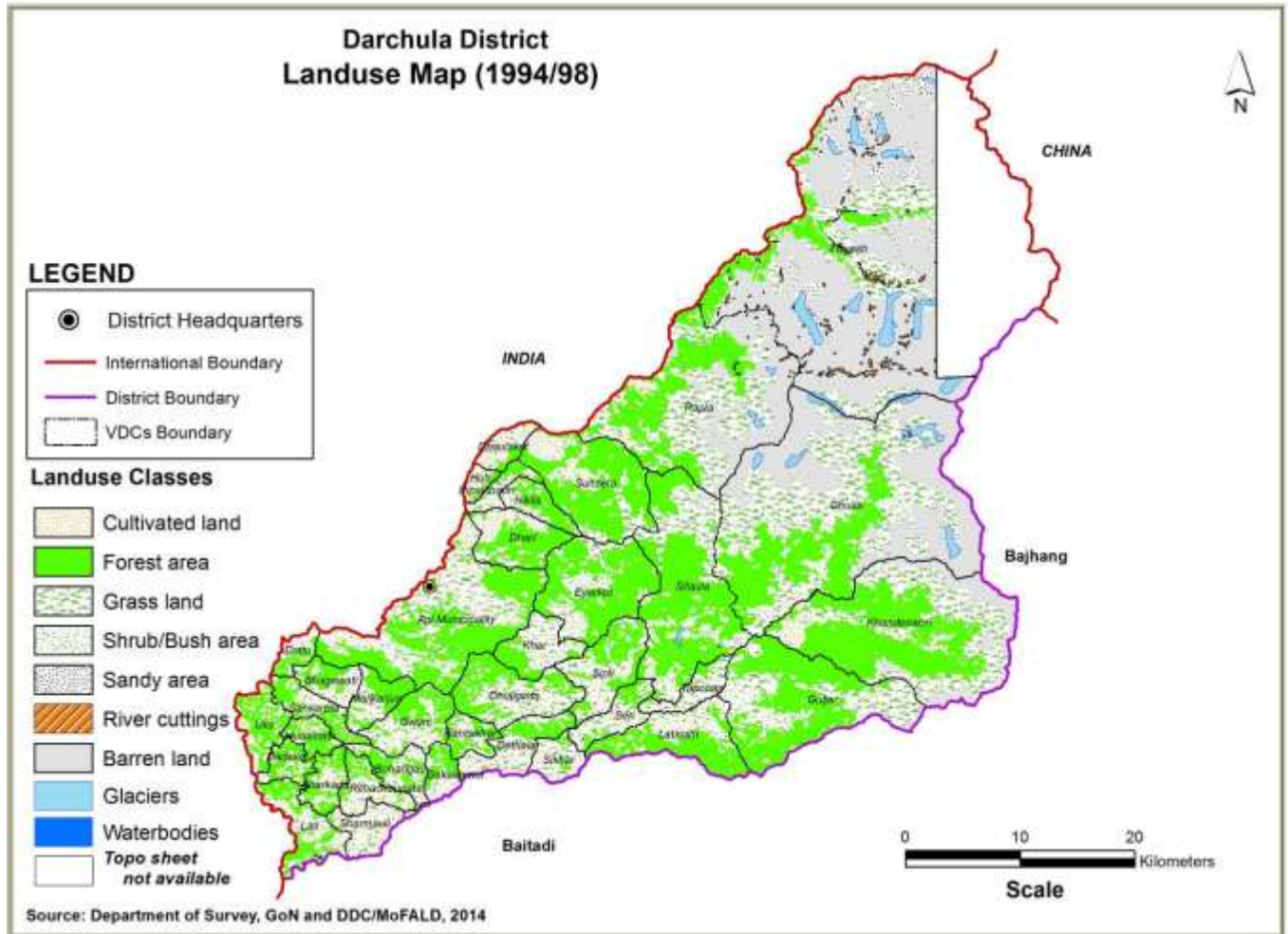
नक्शा ३ - कृषि पकेट क्षेत्रहरु



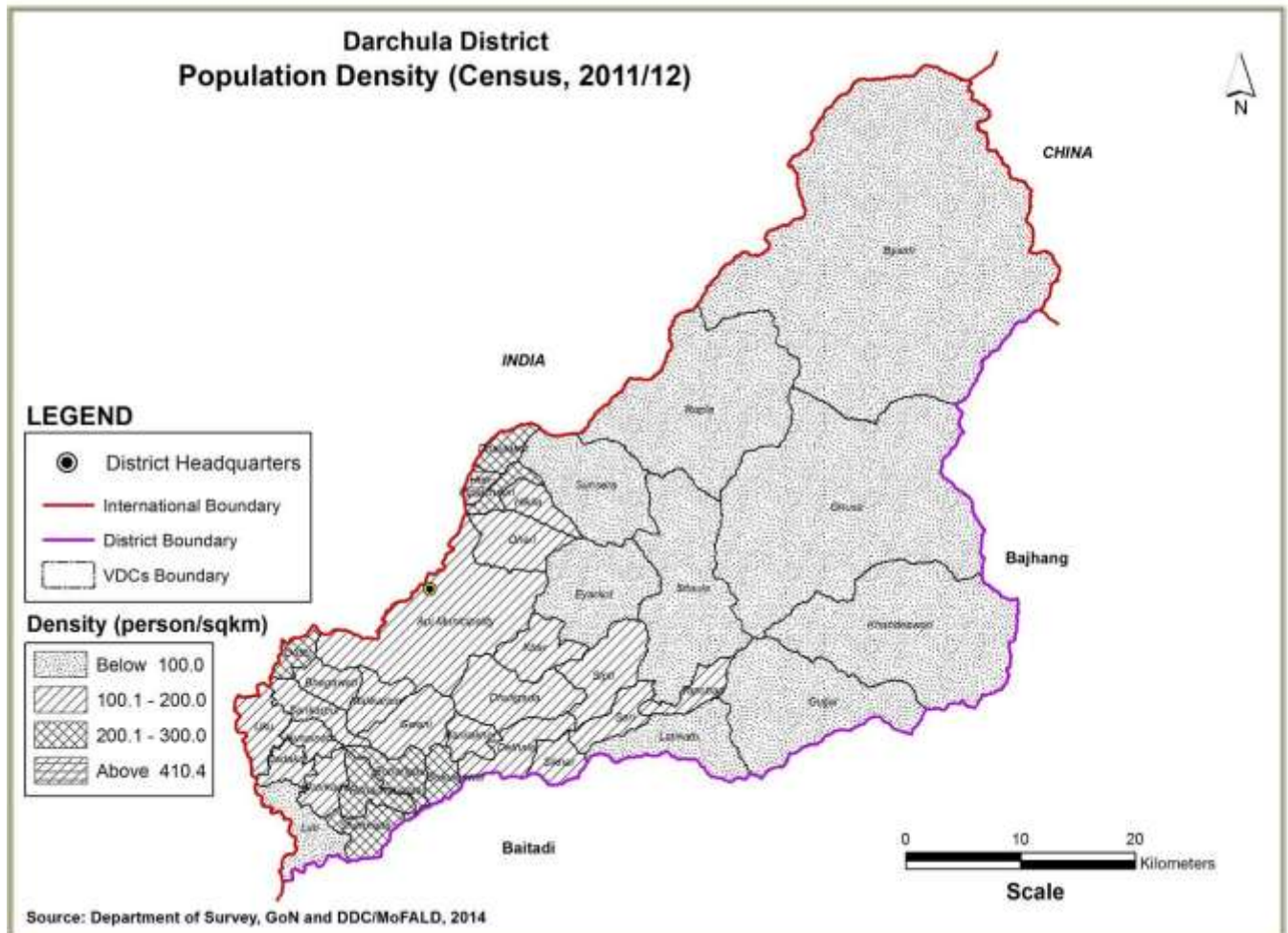
नक्शा ४ - पिछडिएका तथा सिमान्तकृत समुहको अवस्था



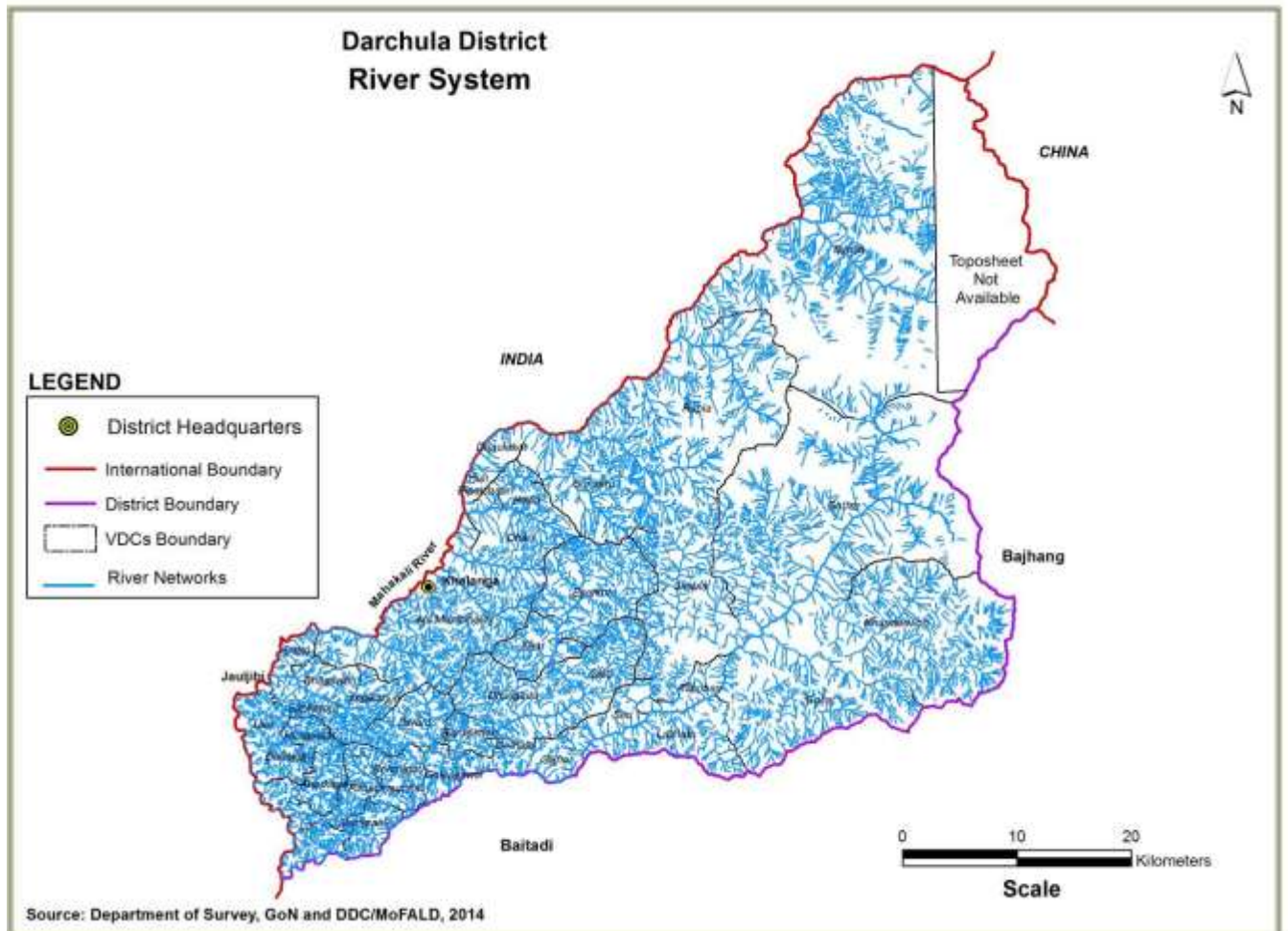
नक्शा ५ - भू- उपयोग



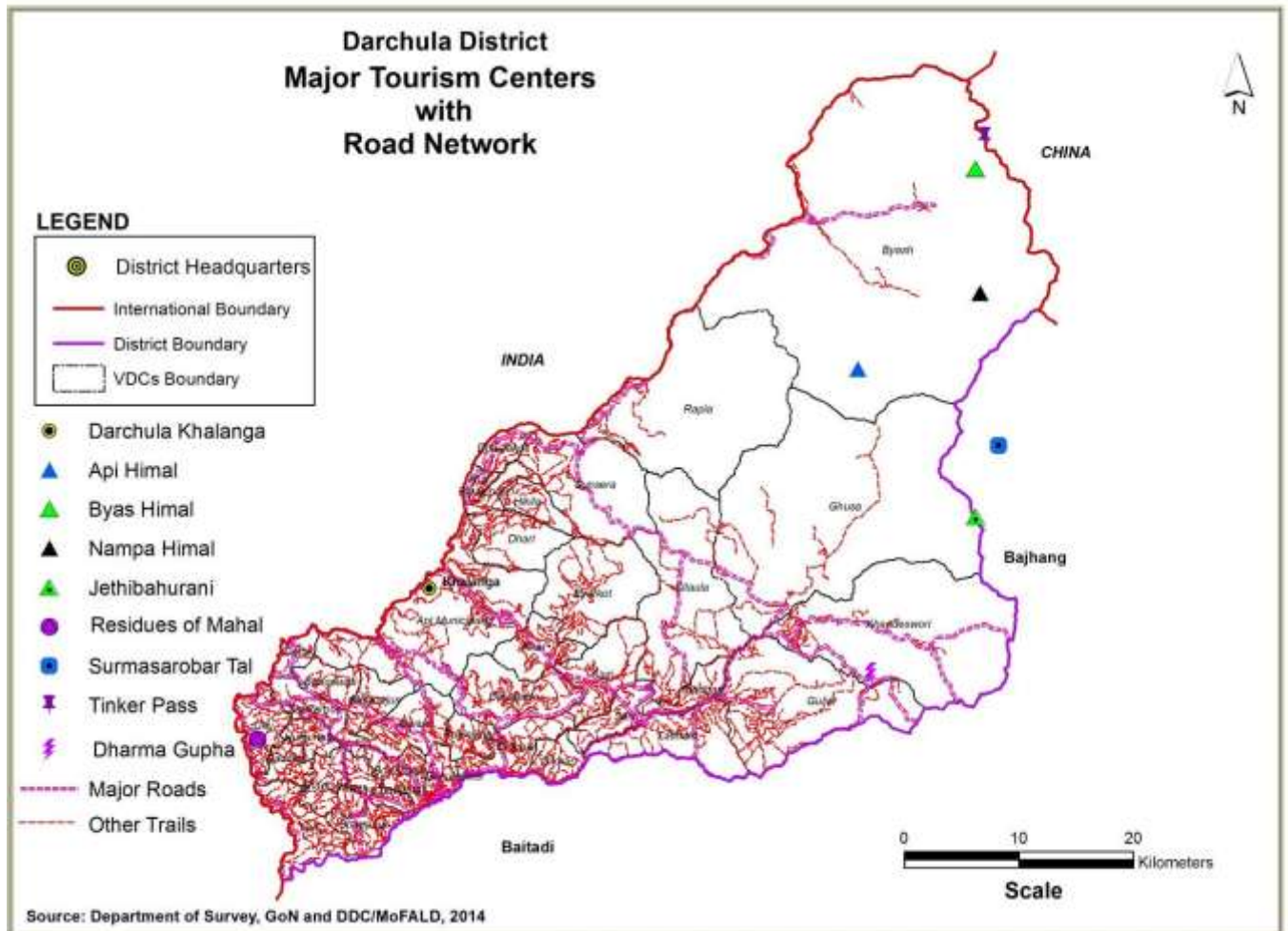
नक्शा ७ - जनघनत्व



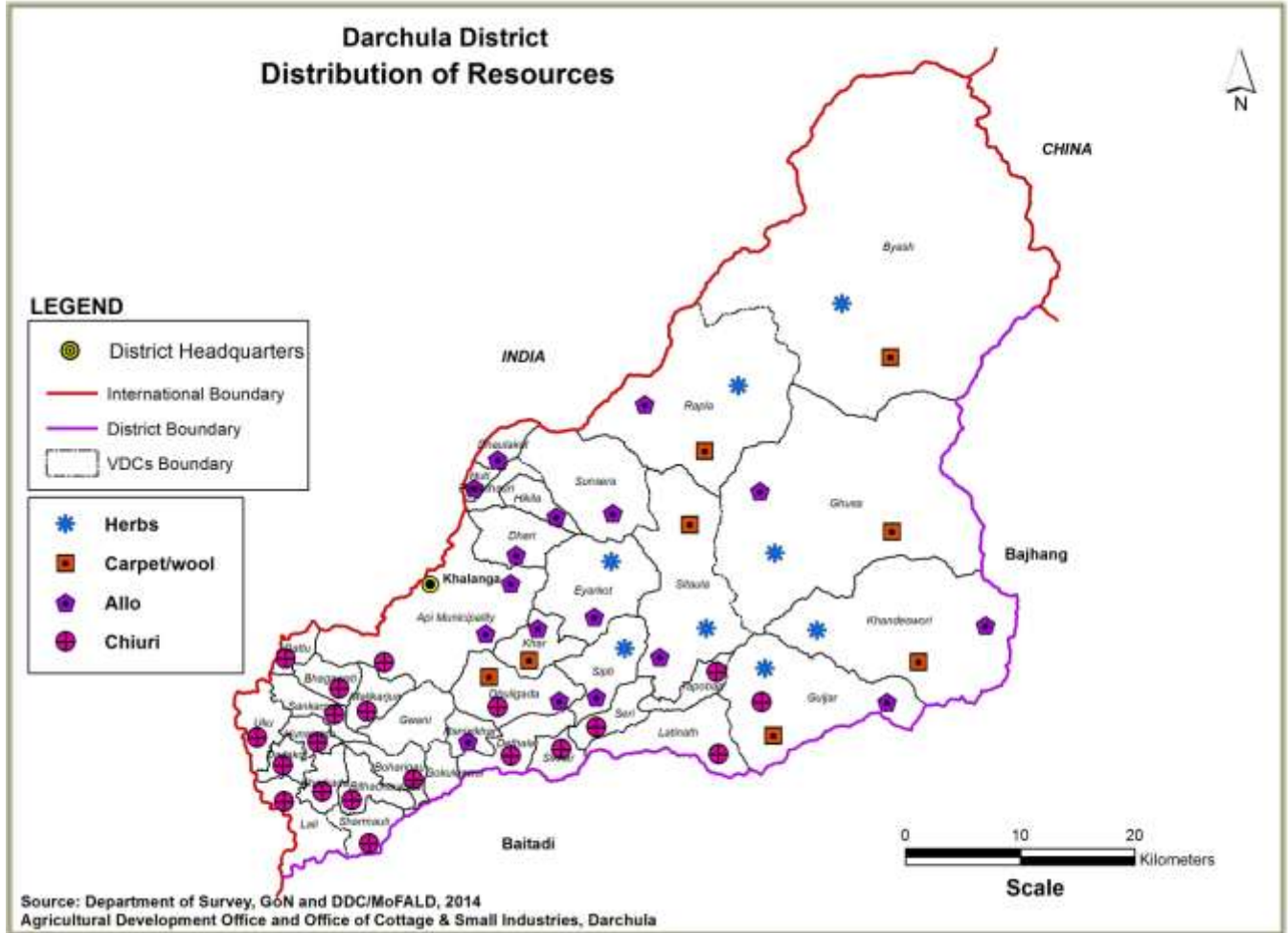
नक्शा द - नदीनाला



नक्शा ९ - पर्यटनकेन्द्रहरु तथा सडक संजाल



नक्शा-१० मुख्य सम्भाव्य श्रोतहरु (गाविस अनुसार)



खण्ड-१

१.१.पृष्ठभूमि

लघु उद्यमको माध्यमद्वारा न्यून आय भएका गरीब परिवारहरूको आयवृद्धि गरी उनीहरूको जीवनस्तरमा सुधार ल्याउने लक्ष्यका साथ संयुक्त राष्ट्रसङ्घीय विकास कार्यक्रमको आर्थिक तथा प्राविधिक सहयोगमा नेपाल सरकारले सन् १९९८ देखि सुरु गरेको लघु उद्यम विकास कार्यक्रम हाल नेपालका ३८ जिल्लाहरूमा संचालन भइरहेको छ । हाल यस कार्यक्रमलाई अष्ट्रेलियन एड तथा अन्य निकायको समेत सहयोग प्राप्त भएको छ । प्रथम चरणमा जम्मा १० जिल्लाबाट सुरु गरिएको यो कार्यक्रम हाल ३८ जिल्लामा सञ्चालनमा रहेको छ । श्रोत बजार सम्भाव्यता अध्ययन, सामाजिक परिचालन, उद्यमशिलताको विकास, प्राविधिक सीप, लघु कर्जामा पहुँच, बजारीकरण, उपयुक्त प्रविधिमा सहयोग, वस्तु विविधीकरण, गुणस्तर नियन्त्रण एवं आवश्यक व्यवसायिक परामर्श जस्ता क्षेत्रहरू समेटिएको यस अवधारणालाई एकीकृत लघु उद्यम विकासको मोडेल भनिएको छ । यसै अनुरूप केही गा.वि.सहरूले गाउँ उद्यम विकास योजना तर्जुमा कार्यान्वयन कार्यविधि तथा संचालन निर्देशिका २०६७ अनुसार आफ्नो आवधिक गाउँ उद्यम विकास योजना तर्जुमा गरी कार्यान्वयनमा ल्याइसकेका छन् । स्थानीय स्तरमा स्थापना भई संचालनमा रहेका लघु उद्यम तथा उद्यमी सफल देखिएका, यसबाट स्थानीय स्तरमा रोजगारीको श्रृजना भएको, स्थानीय स्रोत साधनको समुचित उपयोग भएको र गरीबी न्यूनीकरणमा सहयोगी रहेको हुँदा यो लघु उद्यम विकासको मोडेललाई नेपाल सरकारले पनि आन्तरिकीकरण गरी गरीबि निवारणका लागि लघु उद्यम विकास कार्यक्रमको ५ वर्षे रणनीतिक योजना (२०७०/०७१ - २०७४/०७५) तयार भईसकेको सन्दर्भमा जिल्ला उद्यम विकास रणनीतिक योजना तथा श्रोत सम्भाव्यता सर्वेक्षण प्रतिवेदन तयारी र कार्यान्वयनबाट यस पद्धतिलाई अभि व्यवहारिक र नतिजामुखी गराई स्थानीय स्तरमा थप रोजगारी तथा आमदानी बृद्धि गर्ने विषयहरू जिल्लाको प्राथमिकतामा रहेका छन् । यसरी सिकिएको अनुभवलाई संस्थागत गरी स्थानीय विकास प्रकृयाको मूलप्रवाहीकरणमा ल्याउन आवश्यक देखिएको परिप्रेक्ष्यमा यिनै अवधारणालाई आत्मसात गर्दै सन् २००४ देखि दोश्रो चरणमा लागु भई हालसम्म दार्चुला जिल्लामा लघु उद्यम विकास कार्यक्रम संचालन भइरहेको छ । नेपाल सरकारको आन्तरिकीकरण पश्चात गरीबी निवारणका लागि लघु उद्यम विकास कार्यक्रम (मेडपा) पनि आ.ब. २०६८।०६९ देखि दार्चुला जिल्लामा संचालन भइरहेको छ ।

दार्चुला जिल्लामा ग्रामिण गरीबिको प्रतिशत उच्च छ, युवाहरूको ठूलो जमात रोजगारीको लागि खाडी तथा अन्य मुलुकहरूमा गएर काम गरिरहे पनि उनीहरूबाट भित्रिएको विप्रेषणको अधिकांश रकम दैनिक उपभोगमा खर्च भएको अवस्था छ ।

दार्चुला जिल्लाका ८९.९०% जनता कृषिमा आधारित भएतापनि कृषकहरूलाई व्यवसायिक कृषकको रूपमा रूपान्तरित गर्नु अनिवार्य भैसकेको छ । त्यसैगरी वन पैदावारमा आधारित परम्परागत सिप र प्रविधिलाई अधिकतम उपयोगको वातावरण तयार गरी यस क्षेत्रको जिविकोपार्जनलाई लघु उद्यमको माध्यमबाट थप सहज बनाउनु पर्ने खाँचो छ ।

जिल्लाका ३६ गाविसहरू र १ नगरपालिका मध्ये १० गा.वि.स. र नगरपालिकाको ९ वटा वडाहरूमा मोटरबाटो पुगीसकेको छ र धैरैजसो गाविसमा विजुलीको सुविधा पुगीसकेको छ । बजारसँगको पहुँचलाई हेर्दा कम्तीमा १० मिनेट देखि बढिमा ३ घण्टाको दुरीमा बजारकेन्द्रको सुविधा भईसकेकोले उद्यमको उत्पादनलाई आन्तरिक तथा बाह्य बजार संजालमा आबद्ध गर्न सहज हुँदै गएको छ ।

यस जिल्लामा लघु उद्यम गरीवि घटाउने एक प्रमुख अंगका रूपमा चिनिन थालेको छ र यसको लागि दार्चुला जिविसमा लघु उद्यम विकास कोषको स्थापना भईसकेको छ । खासगरी स्थानीय निकायहरूले आवधिक योजना निर्माण गर्दा बढी भौतिक योजना केन्द्रित भएको र यस दार्चुला जिल्लाका ३६ गा.वि.स.हरू र १ वटा नगरपालिकामा संचालन भएको यो कार्यक्रमलाई अझ बढी उपलब्धीमूलक बनाउन र माथिका सान्दर्भिक तथ्य तथा अवधारणा बमोजिम जिल्लामा लघु, घरेलु तथा साना उद्यम विकासको सम्भाव्यताको बारेमा जानकारी हुन जिविसको अगुवाइमा जिल्ला श्रोत सम्भाव्यता अध्ययन प्रतिवेदन तयार गरिएको हो ।

१.२ जिल्ला परिचय

दार्चुला जिल्ला नेपालको सूदुरपश्चिमाञ्चल विकास क्षेत्र अन्तरगत महाकाली अञ्चलमा पर्ने विभिन्न ऐतिहासिक पृष्ठभूमी बोकेको, विभिन्न जडिबुटी, वन पैदावार, कृषि विविधीकरणको प्रचुर संभावना भएको र उद्यम विकासको लागि उपयुक्त थलोको रूपमा रहेको जिल्ला हो । अवस्थितिका हिसाबले ८०° २२' देखि ८१° ९' उत्तरी देशान्तर र २९° ३६' देखि ३०° १५' उत्तरी अक्षांश बिचमा फैलिएको यस जिल्लाको सीमाना पूर्वमा बझाङ्ग जिल्ला, पश्चिममा भारतको उत्तराण्डको पिथौरागढ, उत्तरमा चिनको स्वशासित क्षेत्र तिब्बत र दक्षिणमा बैतडी जिल्ला पर्छ । समुद्रीसतहबाट ५१८ देखि ७१३२ मिटरसम्मको उचाई भएको यो जिल्लाको क्षेत्रफल २३२२ वर्गकिलोमिटर छ । दार्चुला जिल्ला ११ वटा इलाकामा विभाजन भई १ मात्र निर्वाचन क्षेत्र भएको हिमाली जिल्ला हो । यस जिल्लाका अपि हिमाल, नाम्पा हिमाल, धर्मी गुफा आदि पर्यटकीय संभावना भएका आकर्षणहरू हुन् । यस जिल्लामा अपिनाम्पा संरक्षण क्षेत्र समेत घोषणा भई कार्यक्रम संचालन भइरहेको छ । दार्चुला जिल्लामा जडीबुटी, गलैचा, उनी राडीपाखी, मह, नेपाली कागज र तरकारी आदि सँग सम्बन्धित व्यवसायहरूको प्रसस्त संभावना देखिन्छ । यस जिल्लालाई दुहुँ, मार्मा र लेकम गरी ३ क्षेत्रमा विभाजन गरिएको छ । यसको उत्तरी भाग हिमालको नजिक र उचाई धेरै भएका कारण ज्यादै जाडो हुने र दक्षिण भाग होचो हुनाले र

महाकाली र चौलानी नदीका बगरका फाँट हुनाले चैत्र देखि जेष्ठ महिनासम्म प्रशस्त गर्मी हुन्छ । यहाँ औसत तापक्रम ५.७° देखि १८.६° सेल्सीयस सम्म हुन्छ भने जेष्ठ देखि असोज सम्म वार्षिक २१२९ मि.ली. सम्म वर्षा हुन्छ । धर्मको हिसाबले ९९.८४ प्रतिशत हिन्दु धर्मालम्बी छन् । यस जिल्लामा लघु वित्तको क्षेत्रमा कार्य गर्न राष्ट्रिय वाणिज्य बैंक, जनता बैंक, नारायणी नेशनल फाइनेन्स लिमिटेड बैंक, नेपाल ग्रामिण विकास बैंक, कृषि विकास बैंक र सहकारी संस्थाहरु रहेका छन् ।

१.३ अध्ययनको उद्देश्य

लघु उद्यम विकास कार्यक्रमले सन् १९९८ देखि हालसम्म काम गर्दै जाँदा ३८ जिल्लामा आफ्नो कार्यक्षेत्र विस्तार गरीसकेको सन्दर्भमा विभिन्नसंस्थाहरु मार्फत सामाजिक परिचालनको माध्यमबाट लक्षित समूह, स्थानीय शीप साधन र सम्भाव्यताको आधारमा प्राविधिक शीप विकास, प्रविधि हस्तान्तरण र लक्षित समूहको लघुवित्तमा पहुँच बृद्धिका साथै उत्पादनको बजारीकरणमा सहयोग गर्दै आएको छ । यसका साथै लघु उद्यम विकासको मोडेललाई नेपाल सरकारले आन्तरिककरण गरिसकेको तथा स्थानीय स्वायत्त शासन ऐन २०५५, औद्योगिक नीति २०६७, जिल्ला उद्यम विकास कार्यक्रम कार्यविधी, लघु उद्यम विकास कोष संचालन निर्देशिका २०६४ जस्ता लघु उद्यम सँग सम्बन्धित नीतिहरु जारी भइसकेका छन् । यसै परिप्रेक्ष्यमा जिल्लामा उपलब्ध श्रोतहरुको पहिचान एवं विश्लेषण र सो अनुसार जिल्लामा संचालन गर्न सकिने सम्भाव्य लघु उद्यमहरु र बजारको पहिचान एवं विश्लेषण गर्नु यस अध्ययनको मुख्य उद्देश्य हो ।

१.४ अध्ययनको औचित्य

दार्चुला जिल्लामा सन् २००४ देखि लघु उद्यम विकास मोडेलले छरिएर रहेको पूँजिलाई एकत्रित गरी स्थानीय साभेदारहरुको सहकार्यमा लघु घरेलु तथा साना उद्यमको विकासमा सहयोग गर्दै आएको र मेडुपाको अवधारणालाई पनि कार्यान्वयन गर्दै आएको सन्दर्भमा जिल्लामा देखिएको लघु उद्यम प्रबर्द्धनका समस्यालाई रणनीतिक हिसाबले सम्बोधन गरी लक्षित वर्गलाई बढी लाभान्वित गर्नुपर्ने खाँचो देखिएको छ । यसै अवस्थामा केन्द्रिय तहमा पनि नेपाल सरकार उद्योग मन्त्रालयद्वारा गरिबी निवारणका लागि लघु उद्यम विकास कार्यक्रमको ५ वर्षे रणनीतिक योजना (०७०/०७१-०७४/०७५) तयार भई ७५ वटै जिल्लालाई लक्षित गरेको हुँदा यस दार्चुला जिल्लाले पनि गरीविको रेखामुनि रहेका समुदाय खासगरी सामाजिक रुपले बहिस्कृत र आर्थिक रुपले सीमान्तकृत समुदायको लघु उद्यम विकासको माध्यमबाट रोजगारीको अवसरको श्रृजना र आयस्तर बृद्धि गर्न दार्चुला जिल्लाको बजार, श्रोत संभावना, संभाव्य उद्यम तथा संभाव्य उद्यमी पहिचान गर्न यस दार्चुला जिल्लाको श्रोत संभाव्यता अध्ययन गर्नु परेको हो ।

१.५ अध्ययनको सीमाहरु

- दार्चुला जिल्ला अन्तर्गत रहेका खास गरी लघु उद्यम संग सम्बन्धित सम्भाव्य श्रोतहरुको पहिचान र सो को बजार सम्भाव्यतालाई यस अध्ययनले मुख्य विषयवस्तु बनाएको हुँदा दार्चुला जिल्लाको लघु उद्यम संग सम्बन्धित श्रोत र बजार सम्भाव्यता बाहेकका विषयलाई यस अध्ययनले समेटेको छैन ।
- श्रोत, साधन, समय सीमा तथा भौगोलिक जटिलता लगायतका परिवेशले गर्दा गहनतम रूपमा उद्यम विकासका श्रोत सम्भावनाहरुको विश्लेषण विषयगत रूपमा पुर्ण रूपले हुन सकेको छैन ।

खण्ड-२

२.१ जिल्लाको भौगोलिक अवस्था

दार्चुला जिल्ला सुदूरपश्चिमाञ्चल विकासक्षेत्रको महाकाली अञ्चलमा पर्दछ। ८०° २२' देखि ८१° ९' उत्तरी देशान्तर र २९° ३६' देखि ३०° १५' उत्तरी अक्षांश बिचमा फैलिएको छ। यस जिल्लाको सीमानाको हिसाबले पूर्वमा बझाङ्ग जिल्ला, पश्चिममा भारतको उत्तराण्डको पिथौरागढ, उत्तरमा चिनको स्वशासित क्षेत्र तिब्बत र दक्षिणमा बैतडी जिल्ला पर्छ। समुद्री सतह बाट ५१८ देखि ७१३२ मिटरसम्मको उचाई भएको यो जिल्लाको क्षेत्रफल २३२२ वर्गकिलोमिटर छ।

यस जिल्लालाई दुहुं, मारमा र लेकम गरी ३ क्षेत्रमा चिनिन्छ। यस जिल्लाको उत्तरी भाग हिमालको नजिक र उचाई धेरै भएका कारण ज्यादै जाडो हुने र दक्षिण भाग होचो हुनाले र महाकाली र चौलानी नदीका बगरका फाँट हुनाले चैत्र देखि जेष्ठ सम्म प्रशस्त गर्मी हुन्छ। औसत तापक्रम ५.७° देखि १८.६° सेल्सीयस सम्म तापक्रम हुन्छ भने जेष्ठ देखि असोज सम्म वार्षिक २१२९ मि.ली. सम्म वर्षा हुन्छ। यस जिल्लाको दक्षिण भागमा केही नदीका फाँट तथा होचा पहाडहरू देखिन्छन् भने उत्तरतिर अग्ला हिमश्रृंखलाहरू तथा अग्ला पहाडहरू पर्दछन्।

२.२ जनसंख्या :

यस जिल्लाका लेक र डाँडाकाँडातिर भोटे (सौका), क्षेत्री, धामी, लुहार र सार्की जातीहरूको बसोबास छ भने महाकाली तथा चौलानी नदीका फाँटहरूमा बाहुन, क्षेत्री, ठकुरी जातीहरूको बसोबास रहेको छ।

२०६८ सालको जनगणना अनुसार नेपालको कुल जनसंख्या २,६४,९४,५०४ छ भने दार्चुला जिल्लाको जम्मा जनसंख्या १,३३,२७४ रहेको छ। जसमध्ये महिला ६९,६६९ अर्थात (५२.२८ प्रतिशत) र पुरुषको ६३,६०५ अर्थात (४७.७३ प्रतिशत) छ। जम्मा परिवार संख्या २४,६१८ (घरधुरी) र जनघनत्व ५७ रहेको छ। २०६८ को जनगणनाको आधारमा वार्षिक जनसंख्या वृद्धि दर १.८१ प्रतिशत रहेको छ।

२०६८ को जनगणना अनुसार यस जिल्लाको जातीय जनसंख्याको अनुपात हेर्दा सबैभन्दा बढि क्षेत्री ६० प्रतिशत, बाहुन १८.५ प्रतिशत, दलित ११.५ प्रतिशत, ठकुरी ६.५ प्रतिशत, व्यासी ०.९ प्रतिशत तथा अन्य २.३ प्रतिशत रहेका छन्।

जि.शि.का. दार्चुलाको सर्भेक्षण २०६९।७० अनुसार जिल्लाको कुल साक्षरता दर ४३.२६ प्रतिशत छ भने पुरुषको साक्षरता ५७.१७ प्रतिशत र महिलाको साक्षरता २९.४७ प्रतिशत रहेको छ। यस दार्चुला जिल्लामा बालविकास केन्द्र २१७ वटा, पुर्व प्राथमिक विद्यालय ४२ वटा, प्राथमिक विद्यालय २३२ वटा, निम्न माध्यमिक विद्यालय ६४ वटा, माध्यमिक विद्यालय ५७ वटा, उच्च माध्यमिक विद्यालय २० वटा, स्नातक क्याम्पस ४, विद्यालय श्रोत केन्द्र १८ वटा, अनौपचारिक

प्रा.शि.का. १५ वटा र प्रा. शिक्षा विस्तार ५ वटा रहेका छन् । प्राथमिक विद्यालयमा छात्र छात्रा गरी कुल ३०१५४ विद्यार्थी र शिक्षक शिक्षिका १२५२, निम्न माध्यमिक विद्यालयमा कुल ९५५२ जना विद्यार्थी र शिक्षक शिक्षिका ३१५ जना, माध्यमिक विद्यालयमा कुल ४९७१ जना विद्यार्थी र शिक्षक शिक्षिका १९१ जना र उच्च माध्यमिक विद्यालयमा कुल ३१७० जना विद्यार्थी र शिक्षक शिक्षिका ३८ जना रहेका छन् । यस जिल्लामा धर्मको हिसाबले सबैभन्दा बढी ९९.८४ प्रतिशत हिन्दु धर्मावलम्बी छन् भने दोश्रो र तेश्रोमा क्रमशः बौद्ध र अन्य धर्म पर्दछन् ।

२.३ लघु उद्यमका लागि लक्षित जनसंख्या :

सन् २०१४ को मानव विकास सुचकांक अनुसार वार्षिक रु.२११६८८- सम्म प्रतिव्यक्ति आय भएको परिवार लघु उद्यम विकास मोडेलको हिसाबले गरिबीको रेखामुनि पर्दछ । लघु उद्यम विकास मोडेल अनुसार कार्यक्रमको लक्षित वर्ग यस्ता गरिब परिवारभित्र मात्र पर्दछ । लक्षितवर्ग अन्तर्गत महिला, दलित, जनजाती, बेरोजगार युवाहरुलाई मात्र कार्यक्रममा सहभागी गराइन्छ । २०६८ सालको जनगणना अनुसार दार्चुला जिल्लाको जम्मा जनसंख्या १,३३,२७४ जना रहेको छ भने दार्चुलामा उच्च विपन्नता भएका गाविसहरु देहाय बमोजिम रहेका छन् । जुन गाविसहरु लघु उद्यम विकास मोडेल सञ्चालनको लागि आवश्यक देखिन्छन् ।

उच्च विपन्नता भएका गा. वि.स./न.पा. अनुसार जनसंख्या विवरण :

उच्च विपन्नता भएका गाविसहरु (२०६८को जनगणना अनुसार र आठ वटा सुचकांकको आधारमा)					
गाविस/न.पा. नाम	जम्माघरपरिवार	दलित	जनजाती	अन्य	जम्मा
१.हुती	४६४	५७८	२०	१९९६	२५९४
२.धौलाकोट	४६९	१६	०	२५५७	२५७३
३.धाप (हाल न.पा.मा)	८९६	७३७	०	४१६९	४९०६
४.उकु	७२१	१३२०	०	२२५२	३५७२
५.रानीशिखर	४३८	१४	०	२५३७	२५५१
६.डाडाकोट	३६५	६१९	०	१२८८	१९०७
७.गुल्जर	६५७	४२६	०	३८४६	४२७२
८.तपोवन	४०५	१०६	०	२१८७	२२९३
जम्मा संख्या	४४१५	३८१६	२०	२०८३२	२४६६८

श्रोत : जि.वि.स. दार्चुला २०७१

२.४ भौतिक पूर्वाधार

जिल्लाको आधारभूत सेवा सुविधामा खासगरी ७२ कि.मी. सडकले दार्चुलालाई बैतडीको राजमार्गसँग जोडेको छ । जिल्ला भित्र विभिन्न १९१ कि.मी सडक निर्माणाधिन अवस्थामा छन् । यस जिल्लामा ३६ गाविसहरु र १ नगरपालिकामध्ये १० गा.वि.स.हरु र १ नगरपालिकाको ९ वडाहरुमा मोटरबाटो पुगीसकेको छ । जि.शि.का.को तथ्यांक अनुसार शिक्षाको हकमा जिल्लामा बाल विकास केन्द्र, पुर्व प्रा.वि., प्रा.वि, नि.मा.वि, मा.वि., उच्च मा.वि र क्याम्पस गरी ६३६ वटा शिक्षण संस्थाहरु छन् । जिल्लाका प्राय सबै बस्तीहरुलाई स्वास्थ्य सेवाको पहुँच पुगेको छ । दार्चुला जिल्लामा स्वास्थ्य कार्यालयको २०६९।०७० सर्वेक्षण अनुसार १ वटा जिल्ला अस्पताल, स्वास्थ्यचौकी ११ वटा, गाउँघर क्लिनिक ११ वटा, आयुर्वेद औषधालय १ वटा, प्राथमिक स्वास्थ्य केन्द्र १ वटा, उपस्वास्थ्य चौकी २६ वटा र खोप क्लिनिक १५९ वटा रहेका छन् । दार्चुला जिल्लामा सदरमुकाममा ५१२ वटा टेलिफोन लाइन, भि-सेट पि.सि.ओ. १४ वटा, सि.डि.एम.ए. प्रिपेड ८६० वटा, स्काई फोन सेवा ६७७१ वटा, जि.एस.एम. २६५७ वटा र ADSL सेवा २३ वटा समेतले जिल्लाका सबै गा.वि.स.हरुमा सजिलै रुपमा संचारको सेवा पुगेको छ । जिल्लामा १ जिल्ला हुलाक, १० वटा इलाका हुलाक र ३२ वटा अतिरिक्त हुलाक सेवाहरु रहेका छन् । हवाई यातायातको हिसाबमा गोकुलेश्वरमा रहेको १ मात्रै विमानस्थल हाल संचालनमा नरहेकोले आकस्मिक सेवा लगायतका अन्य सेवाहरुबाट बञ्चित हुनु परेको छ ।

धारा, पाइपबाट खानेपानी सुविधा प्रयोग गरिरहेको परिवार संख्या ८२.६१ प्रतिशत रहेका छन् । ती परिवारहरुले उक्त पानी तरकारी खेती, फलफूल खेती तथा अन्य व्यवसायमा प्रयोग गर्ने अवस्था रहेको छ । अपि नगरपालिकामा दार्चुला विद्युत प्रा.लि.बाट विद्युत सेवा प्रदान भइराखेको छ भने दत्तु, धाप र हुती गा.वि.स.हरुमा नेपाल विद्युत प्राधिकरणले भारतसंगको सम्झौता अनुसार विद्युत सेवा प्रदान गरिराखेको छ । अन्य गा.वि.स.हरुमा जि.वि.स., गा.वि.स., गरिबी निवारण कोष, उर्जा विकास कार्यक्रम तथा अन्य निकायहरुको सहयोगमा निर्माण भएका लघु जलविद्युत योजनाहरु संचालन भएका छन् ।

२.५ भू-उपयोग

जिल्ला वन कार्यालय तथा जिल्ला कृषि विकास कार्यालयको तथ्याङ्क अनुसार यस जिल्लाको कुल २३२९५९.५९ हेक्टर भुभाग मध्ये खेतियोग्य जमिन २९५४४ हेक्टर (१२.६८ प्रतिशत) छ भने जम्मा २२८२५ हेक्टर (९.८ प्रतिशत) मा मात्र खेती भएको छ भने सिंचित क्षेत्र जम्मा ७०९८ हेक्टर (३१ प्रतिशत) मात्र छ । जिल्लाको बाँकी भागमा वनजङ्गल ७४५७४.९ हेक्टर (३२.०१ प्रतिशत) छ भने भिर पहरा ११८२७५.५९ हेक्टर (५०.७७ प्रतिशत) र खोलानाला अन्य १०५६४.२ हेक्टर (४.५३ प्रतिशत) रहेको छ ।

२.६ जिल्लाको आर्थिक गतिविधि र रोजगारी

जिल्ला कृषि विकास कार्यालय दार्चुलाको वडास्तरीय सर्भेक्षण २०७० अनुसार कृषि व्यवसाय नै आधारभूत व्यवसायको रूपमा रहेको देखिन्छ । जिल्ला कृषि विकास कार्यालयको २०६९/७० को तथ्याङ्क अनुसार ८९.९० प्रतिशत जनता कृषिमा निर्भर छन् । जिल्लाको प्रमुख उत्पादन मकै हो भने दोश्रोमा गहुँ, तेस्रोमा धान, चौथोमा कोदो पर्दछ ।

प्रमुख नगदेबालीमा अदुवा, तोरी र भटमास हुन् । जिल्ला कृषि विकास कार्यालय दार्चुलाको २०७०/७१ को तथ्याङ्क अनुसार जिल्लाको जनसंख्याको अनुपातमा खाद्यान्नको उत्पादन अपुग भई ३२५४ मे.ट. खाद्यान्न बाहिरबाट आयात भएको देखिन्छ । ६ महिना सम्म आफ्नो उत्पादनले खान पुग्ने परिवार ४१ प्रतिशत, ३ महिनामात्र खान पुग्ने परिवार ३२ प्रतिशत छन् भने १ वर्षसम्म आफ्नो उत्पादनले खान पुग्ने परिवार २६ प्रतिशत छन् । पेशाको दोस्रो श्रेणीमा रहेको ज्याला मजदुरी ३.७७ प्रतिशत छ । तेस्रोमा नोकरी ३.११ प्रतिशत चौथो र पाँचौंमा क्रमश व्यापार र घरेलु उद्योग दुवैमा २.८२ प्रतिशत छ ।

फलफूल, मह र तरकारी उत्पादनमा व्यवसायिकरण हुन शुरु भएतापनि पूर्ण व्यवसायिकतामा लैजान बाँकी छ । पशुपालनको प्रशस्त सम्भावना बोकेको यस जिल्लामा कृषि, पशु र वन पैदावारमा आधारित लघु, घरेलु तथा साना उद्योगहरूको संभावना प्रचूर छ भने संचार सेवा र अन्य साना व्यवसायको संभावना पनि उत्तिकै छ । कच्चा पदार्थको रूपमा पाइने वन पैदावार तथा जडिबुटीहरूको उपलब्धताले पनि लघु, घरेलु तथा साना उद्योगहरूको संभावनालाई अझ दरिलो बनाएको छ । घरेलु तथा साना उद्योग विकास समिति दार्चुलाको २०७१ असार मसान्त सम्मका तथ्यांक अनुसार जिल्लामा ३७९ वटा घरेलु तथा साना उद्योगहरू रहेका छन् ।

यस जिल्लामा निर्यातमा ठुलो असन्तुलन छ र आयातित सामानहरूले बजार ओगटेको छ । खाद्यान्न मात्र ३२५४ मे.ट. आयात भएको देखिन्छ । अन्य दैनिक उपभोगका सामान लत्ता कपडा, नुन, तेल, सावुन, चिनी, चाउचाउ, निर्माण सामग्रीहरू, बिस्कुट र औषधी लगायतका सामानहरू खास गरी महेन्द्रनगर, धनगढी, काठमाण्डौ र भारत (पिथौरागढ, टनकपुर, बरेली, हल्द्वानी, दिल्ली आदि) समेतबाट आयात गरीन्छ भने जडीबुटी, फलफूल, तरकारी, मह, अदुवा, बेसार, गलैचा, उनी राडीपाखी, अल्लोको तयारी पोशाक, मैनवत्ति, अगरवत्ति, घिउ, भटमास, रिठा, आलु, चिउरी तेल र आमला जस्ता उत्पादनमा जिल्ला करीब आत्मनिर्भर छ । यी उत्पादनहरू जिल्लाका प्रमुख बजारहरूमा बिक्री हुनुका साथै जिल्लाबाट बाहिर निर्यात पनि हुने गरेका छन् ।

जिल्ला कृषि विकास कार्यालय दार्चुलाको २०६९/७० को तथ्याङ्क अनुसार यस जिल्लाबाट निम्न अनुसारका वस्तुहरू निर्यात हुने गरेका छन् ।

निर्यात हुने उत्पादनहरूको विवरण

सि.नं	सामग्रीहरूको विवरण	निकासी परिमाण मे.ट.	निकासी हुने स्थान
१	भटमास	५१८.७	अपि न.पा., गोकुलेश्वर, भारतको सिमावर्ति बजार

२	सुन्तला	१४१६	अपि न.पा., गोकुलेश्वर, भारतको सिमावर्ति बजार
३	तरकारी	१००८०	अपि न.पा., गोकुलेश्वर, भारतको सिमावर्ति बजार
४	अदुवा	१०५०	अपि न.पा., गोकुलेश्वर, भारतको सिमावर्ति बजार
५	मह	१७	अपि न.पा., गोकुलेश्वर, भारतको सिमावर्ति बजार
६	आमला	१५	अपि न.पा., गोकुलेश्वर, भारतको सिमावर्ति बजार
७	घीउ	१६	अपि न.पा., गोकुलेश्वर, भारतको सिमावर्ति बजार
८	राज्जा	६७.६	अपि न.पा., गोकुलेश्वर, भारतको सिमावर्ति बजार
९	सिमी	४.५	अपि न.पा., गोकुलेश्वर, भारतको सिमावर्ति बजार
१०	मास	१७१.५	अपि न.पा., गोकुलेश्वर, भारतको सिमावर्ति बजार
११	गहत	११२.५	अपि न.पा., गोकुलेश्वर, भारतको सिमावर्ति बजार
१२	उखु	१७६०	अपि न.पा., गोकुलेश्वर, भारतको सिमावर्ति बजार
१३	आलु	७५३५	अपि न.पा., गोकुलेश्वर, भारतको सिमावर्ति बजार
१४	केरा	७१३	अपि न.पा., गोकुलेश्वर, भारतको सिमावर्ति बजार

श्रोत: जि.कृ.वि.का. दार्चुला

रोजगारीको मुलश्रोत भनेको कृषि नै हो जसले कुल रोजगारीको ८९.९० प्रतिशत ओगटेको छ । जिल्लाको पेशाको दोश्रो श्रेणीमा रहेको रोजगारीको मुलस्रोत ज्याला मजदुरीमा (३.७७ प्रतिशत) हो । बैदेशिक रोजगारीको लागि बढी जनसंख्या भारततिर स्थाई र अस्थायी काम गर्न आकर्षित भएको देखिन्छ ।

२.७ प्राकृतिक श्रोत संभाव्यताको अवस्था (उपलब्ध कच्चा पदार्थ)

दार्चुला जिल्लामा कृषि र वन पैदावारमा आधारित कच्चा पदार्थहरु प्रचुर मात्रामा उपलब्ध छन् । त्यसलाई सुरक्षित दोहन र व्यवसायिक उत्पादन गर्न सकिने सम्भावना प्रशस्त छन् । निम्न कच्चापदार्थहरुको प्रचुर उपलब्धताले पनि यदि सुरक्षित दोहन भएमा लघु, घरेलु तथा साना उद्यम व्यवसायका लागि अनुकूल वातावरण देखिन्छ ।

कच्चापदार्थहरुको उपलब्धता

सि.नं	कच्चा पदार्थको नाम	सम्भावित परिमाण (मे.ट.)	व्यवसायिक रुपमा गर्नका लागि कच्चा पदार्थ उपलब्ध हुने गाविस/ न.पा.
क. कृषिमा आधारित			
१	तरकारी	१००८०	जौलजिवी, दत्तु, खार, गोकुलेश्वर, लटिनाथ, देथला, सुनसेरा र अपि न.पा.
२	अदुवा	१०५०	भगवती, डाडाकोट, शंकरपुर, हुनैनाथ र अपि न.पा.
३	मह	१७	दत्तु, भगवती, मालिकार्जुन, शंकरपुर, बोहरीगाउ, देथला, शिखर, लटिनाथ, शेरी, तपोवन, उकु, लाली, रिठाचौपाता, समौली, धुलिगडा
४	सुन्तला जात	१४१६	शंकरपुर, हुनैनाथ, पिपलचौरी, धारी, हुती र अपि न.पा.

५	तरकारी बीउ	२	दत्तु,भगवती र अपि न.पा.
६	आलु	७५३५	खण्डेश्वरी, व्यास, राप्ला, घुसा, गुल्जर, पिपलचौरी, खार, हिकिला, इयरकोट, सितोला, सुनसेरा, सिप्टी र अपि न.पा.
७	दलहन	९५०	राप्ला, सुनसेरा, हुती, धारी, समोली, ग्वानी, खण्डेश्वरी, सितोला र अपि न.पा.
८	उखु	१७६०	लटिनाथ, तपोवन, शेरी, देथला, शिखर, ग्वानी, मालिकार्जुन, भगवती, हुनैनाथ, बोहरीगाउ, रिठाचौपाता, रानीशिखर, डाडाकोट, खरकडा, समोली
९	घीउ	१६	लटिनाथ, तपोवन, शेरी, देथला, शिखर, ग्वानी, मालिकार्जुन, भगवती, हुनैनाथ, बोहरीगाउ, रिठाचौपाता, खरकडा, समोली, सिप्टी, धुलिगडा, इयरकोट, हिकिला

श्रोत: जि.कृ.वि.का. दार्चुला

ख. वनपैदावारमा आधारित

सि.नं	कच्चा पदार्थको नाम	सम्भावित परिमाण मे.ट.	व्यवसायिक रूपमा उपयोग गर्नका लागि कच्चा पदार्थ उपलब्ध हुने गाविस/न.पा.
१	रिठ्ठा	१००	पिपलचौरी, धारी, हुती, भगवती, शेरी, तपोवन, लटिनाथ, गुल्जर, देथला, धुलिगडा, खार, र अपि न.पा., गोकुलेश्वर
२	काउलो	४०	भगवती, सुनसेरा, रानीशिखर, गुल्जर, सितोला, घुसा, हिकिला, राप्ला, र अपि न.पा.
३	दालचिनी	६०	धारी, हिकिला, पिपलचौरी, खार, इयरकोट, धुलिगडा, अपि न.पा., धौलाकोट, सितोला, गुल्जर
४	अमला	१६०	पिपलचौरी, धारी, हुती, भगवती, शेरी, तपोवन, लटिनाथ, गुल्जर, देथला, धुलिगडा, खार, सिप्टी, डाडाकोट र अपि न.पा.
५	टिमु	१७५	धारी, हुती, हिकिला, पिपलचौरी, सुनसेरा, धौलाकोट, राप्ला, भगवती, शेरी, तपोवन, लटिनाथ, गुल्जर, देथला, धुलिगडा, खार र अपि न.पा.
६	सिलाजित	०.१	खण्डेश्वरी, घुसा, राप्ला, व्यास, गुल्जर, सितोला
७	भ्याउ	१.५	धौलाकोट, धारी, सुनसेरा, पिपलचौरी, हिकिला, अपि न.पा., खण्डेश्वरी, घुसा, राप्ला, व्यास, गुल्जर, सितोला
८	कुरिलो	४	पिपलचौरी, धारी, हुती, हिकिला, भगवती, शेरी, तपोवन, लटिनाथ, गुल्जर, देथला, धुलिगडा, खार, अपि न.पा.
९	चिराइतो	४	इयरकोट, राप्ला, खार, सिप्टी र अपि न.पा.
१०	सिस्नो	१५	पिपलचौरी, राप्ला, व्यास, सितोला, खण्डेश्वरी, धारी, हुती, भगवती, शेरी, तपोवन, लटिनाथ, गुल्जर, देथला, धुलिगडा, खार, धौलाकोट, सुनसेरा र अपि न.पा.

११	कटकी	२०	खण्डेश्वरी, हिकिला, घुसा, राप्ला, व्यास, गुल्जर, सितोला, सिप्टी
१२	गनानी	३०	खण्डेश्वरी, हिकिला, घुसा, राप्ला, व्यास, गुल्जर, सितोला, सिप्टी
१३	सालको रुख	३२०	भगवती, देथला, गोकुलेश्वर समोली, रिठाचौपाता, लाली, उकु, शिखर, बोहरीगाउ, खरकडा, हुनैनाथ, डाडाकोट
१४	चिउरी	११२	दत्त, मालिकार्जुन, शंकरपुर, भगवती, शेरी, तपोवन, लटिनाथ, गुल्जर, देथला, धुलिगडा, समोली, रिठाचौपाता, लाली, उकु, शिखर, बोहरीगाउ, खरकडा, हुनैनाथ, डाडाकोट र अपि न.पा.
१५	सजिवन फल	२	देथला, शिखर, धुलिगडा, गोकुलेश्वर, उकु, लाली, दत्त र अपि न.पा.
१६	खोटो	२०८	लटिनाथ, लाली, खरकडा, रिठाचौपाता, समोली, देथला, शिखर, धुलिगडा, सिप्टी, मालिकार्जुन, शंकरपुर, हुनैनाथ, डाडाकोट, दत्त, भगवती र अपि न.पा.
१७	लोक्ता	१६	धुलिगडा, खार, सिप्टी, इयरकोट, लटिनाथ, अपि न.पा. हिकिला, सुनसेरा, सितोला, गुल्जर
१८	अल्लो	६४	हिकिला, व्यास, धारी, हुती, धौलाकोट, सुनसेरा, राप्ला, रानीशिखर, धुलिगडा, खार, इयरकोट, सिप्टी, सितोला, घुसा, खण्डेश्वरी, गुल्जर र अपि न.पा.
१९	ओखर	७५	हुनैनाथ, रिठाचौपाता, ग्वानी, मालिकार्जुन, बोहरीगाउ, हुती, सुनसेरा, गोकुलेश्वर, दत्त, भगवती, शंकरपुर र अपि न.पा.
२०	बाँस	३५	ग्वानी, उकु, पिपलचौरी, रानीशिखर, मालिकार्जुन, बोहरीगाउ, हुती, धारी, सितोला, तपोवन, लटिनाथ, शेरी, गोकुलेश्वर, दत्त, भगवती, शंकरपुर, अपि न.पा.
२१	निगालो	२९५	ग्वानी, रानीशिखर, मालिकार्जुन, बोहरीगाउ, हुती, धारी, हिकिला, पिपलचौरी, गुल्जर, सितोला, तपोवन, लटिनाथ, शेरी, धुलिगडा, सिप्टी, इयरकोट, घुसा, खण्डेश्वरी, राप्ला, व्यास, सुनसेरा, धौलाकोट, खार र अपि न.पा.

श्रोत: जि.व.का. दार्चुला

२.८ उच्चम सृजनाका लागि संभावित कृषि तथा गैर कृषि उत्पादनहरु :

सि.न.	कृषि उत्पादन	गैर कृषि उत्पादन
१	मौसमी तथा बेमौसमी तरकारी	बास, निगालो

२	दलहन (भटमास, राजीमा, गहत, मटर, मास)	सल्लो
३	मह	खोटो
४	ओखर	अल्लो
५	उखु	लोक्ता
६	घीउ	रिठा
७	अदुवा	जडीबुटी (विभिन्न प्रकार)
८	बेसार	सालको पात
९	हिउदे तथा बर्षे फलफुल	चिउरी
१०	आलु	काउलो
११	दुध डेरी	चिराइतो
१२	खुशानी	उन
१३	खरायोपालन	अमला
१४	तरकारी बीउ	सिसनो
१५	केरा	गिठी
१६	पशुपालन (कुखुरा,बाखा, बंगुर, गाइभैसी)	बनमारो, केतुके
१७	छाला, हाड, सिड,बोसो	बाबियो, मालु

श्रोत: घ.तथा सा.उ.वि.स.दार्चुला

२.९ ग्रामिण बजार केन्द्रहरुको विवरण :

सि. न.	बजारकेन्द्रहरुको नाम	लघु उद्यमी समूह संघको नाम	ठेगाना	सम्पर्क व्यक्ति	फोन नम्बर
१	सुनसेरा	सिद्धेश्वर लघु उद्यमी समूह संघ	सुनसेरा	इन्द्रा कुँवर	९७४७०६३८७१
२	हिकिला	भरना लघु उद्यमी समूह संघ	हिकिला	धिरसिंह कार्की	९७४९५३९५४६
३	खलंगा (सगरमाथा लघु उद्यमी समूह संघ	खलंगा	गौमती लुहार	९७४९५४०३३४

	न.पा.)				
४	शंकरपुर	शैल्यशिखर लघु उद्यमी समूह संघ	शंकरपुर	पार्वती जोशी	०९३६९००३०
५	गोकुलेश्वर	भगवती लघु उद्यमी समूह संघ	गोकुलेश्वर	महेश नाथ	९८४८८४५२५६
६	जौलजीवी	रामजानकी लघु उद्यमी समूह संघ	जौलजीवी	हेमन्ती पाल	९७४९५५१५००
७	रिठाचौपाता	खरकडा लघु उद्यमी समूह संघ	रिठाचौपाता	भुसाल सिंह धामी	९७४९५२३८८६
८	लटिनाथ	तातोपानी लघु उद्यमी समूह संघ	लटिनाथ	मान बहादुर सिंह	
९	खण्डेश्वरी	नौलो बिहानी लघु उद्यमी समूह	खण्डेश्वरी	गोविन्द सिंह धामी	
१०	खार	समैजी लघु उद्यमी समूह संघ	खार	कालु सिंह धामी	

श्रोत: जि.ल. उ. स.सं. दार्चुला

२.१० जिल्लामा बजारकेन्द्र अनुसार उद्यमको अवस्था

क्र.स.	बजारकेन्द्रको नाम	गा.वि.स./न.पा.	उद्योगको नाम	उद्यमी संख्या	लगानी (रु.)	रोजगार (जना)	आम्दानी (रु.)
१	सुनसेरा	व्यास	गलैचा बनाउने	३८	८८९५०	६०	३५००००
		राप्ला	जूस (डालेचुक)	२६	४४५००	३५	२५५०००
		सुनसेरा	अल्लो प्रशोधन	३२	४६०००	४७	४५००००
			बास निगालो	४	४०००	६	८००००
			दालमोठ	३	६०००	५	३००००
			अगरवती बनाउने	२	३५००	५	४००००
			गलैचा बनाउने	१२	५८५७९	२२	३५००००
		धौलाकोट	कार्यक्रम लागु छैन	०	०	०	०
२	हिकिला	बह्मदेव (अपि न.पा.)	इलेक्टिकल सामान	१७	३५०००	२३	३२००००
			मौरीपालन	५	१०२००	८	२५००००
			तरकारी	३	५०००	५	१५००००
			जुस, स्वाइस निर्माण	५	७०५०	८	६००००
		धारी	अगोरा खरायोपालन	१०	१९०००	१२	५५०००
			बासको सामान	१६	४२३००	२४	९००००
			मौरीपालन	१३	२१३००	१६	१२००००
			अगरवती बनाउने	४	९०००	६	३४०००

क्र.स.	बजारकेन्द्रको नाम	गा.वि.स./न.पा.	उद्योगको नाम	उद्यमी संख्या	लगानी (रु.)	रोजगार (जना)	आम्दानी (रु.)
			जाम, जुस, स्क्वाइस	८	८६५०	१०	५५०००
			कुखुरापालन	२	५०००	४	३५०००
		हिकिला	सिलाई	३	१९५००	५	८००००
			अगरबत्ती	११	२२०००	१५	७५०००
			कुखुरापालन	२	२२००	४	३५०००
			छालाजुत्ता बनाउने	२	७५००	३	३२०००
		हुती	आरन	३९	६५८८०५	४५	८५००००
		पिपलचौरी	गलैचा बनाउने	२०	४५१५०	२४	१३००००
			मौरीपालन	३	८०००	५	३५०००
			जुस, स्क्वाइस	५	५२००	८	५६०००
३	खलंगा	छापरी (अपि न.पा.)	बास निगालो	५	७०००	७	५५०००
			दालमोठ	३	१५०००	५	२५०००
			सिलाइ	१	१००००	३	६५०००
			मौरीपालन	२०	१२४००	२६	६६०००
			अगरबत्ती	१५	१८९००	२२	४५०००
			तरकारी	१६	३४१००	२३	७४०००
		धाप (अपि न.पा.)	अगोरा खरायो	१६	१८०००	२०	४७०००
			सिलाइ	३	८०००	५	५५०००
			हेयरकटिंग	१	१००००	२	८००००
			मौरीपालन	६९	४६७५००	८४	८९००००
			अगरबत्ती	१४	१५३८८	२१	७६०००
			जुस, स्क्वाइस	१	५०००	३	२९०००
		तरकारी	४९	५१६५००	५९	१००५७००	
		काटै (अपि न.पा.)	अगोरा खरायो	१०	१५०००	१५	३५०००
			सिलाइ	३	१००००	५	४५०००
			अगरबत्ती	९	१२०००	१३	४९०००
			नेपाली कागज	१०	१८०००	१५	५३०००
			आलु चिप्स	४७	७६७०००	५६	१२५००००
			फर्निचर	१	२००००	३	५५५००
			मौरीपालन	१६	४३०००	२२	१२००००
			जाम, जुस बनाउने	८	२१०००	११	४५०००
			डेरी (दुध बिक्रि)	७	९७०००	१०	२५६०००
		खलंगा (अपि न.पा.)	मैनबत्ती बनाउने	८	२००००	१२	९००००
			गलैचा बनाउने	२	१००००	४	३५०००

क्र.स.	बजारकेन्द्रको नाम	गा.वि.स./न.पा.	उद्योगको नाम	उद्यमी संख्या	लगानी (रु.)	रोजगार (जना)	आम्दानी (रु.)
			जुस, स्वाइस	१	१००००	३	३८०००
			फर्निचर	१	३५०००	३	११००००
			सिलाइ	३५	३४४२००	४६	८७६०००
			व्युटीपार्लर	१	४००००	२	९००००
			मौरीपालन	१६	८२०००	२१	१४५०००
			अगरवती	८	१५०००	११	४५०००
			डेरी	३	४००००	५	१२००००
			पेन्टिंग	१	१५०००	३	६७०००
			इलेक्टिकल सामान	३	२००००	५	८७०००
			छालाजुत्ता	३	४५०००	५	१२३०००
			तरकारी	१०	१३८८७५	१४	२४५७००
४	शंकरपुर	भगवती	सिलाइ	१	१००००	३	५४०००
			मौरीपालन	८८	३०६५००	९१	७६५०००
			अगरवती	२३	३००००	३०	८९०००
			जुत्ता बनाउने	१	५०००	३	४३०००
			तरकारी	२९	४५०००	३५	१३००००
		हुनैनाथ	मौरीपालन	२१	४४०००	२९	२४५०००
		मालिकार्जुन	मौरीपालन	५	३००००	९	१३५०००
		शंकरपुर	बेकरी	७	२६०००	११	९००००
			दालमोठ	१	५०००	३	४१०००
			मौरीपालन	१०	४६०००	१४	१२५०००
			होटल व्यवस्थापन	१	८०००	३	६७७००
			जुस , स्क्वाइस	१	८०००	३	४७७७०
			तरकारी	२०	१६४०००	२५	३४५०००
			५	गोकुलेश्वर	देथला	मौरीपालन	३८
बाखापालन	४	१९०००				७	९८७००
गोकुलेश्वर	बास निगालो	३			१४४४५	५	४५५००
	मैनवती	११			४५५००	१५	७८०००
	माटोको सामान	८			४२८८७	११	६५०००
	सिलाइ	३			७८८८	५	१४५०००
	बाखापालन	४			४००००	८	२६५०००
	हाउस वेयरिंग	९			१७४०००	११	३५००००
	तरकारी	३			३००००	५	१३५०००
	काष्ठकला	१७			३१२०००	२१	७१२०००

क्र.स.	बजारकेन्द्रको नाम	गा.वि.स./न.पा.	उद्योगको नाम	उद्यमी संख्या	लगानी (रु.)	रोजगार (जना)	आम्दानी (रु.)		
		ग्वानी	हेयरकटिंग	१	४५००	३	१६७०००		
			मौरीपालन	५७	३५४३१०	६३	६७८९००		
			अगरबत्ती	६	१५०००	९	६७८००		
		रानीशिखर	अगरबत्ती	२३	१५७५५२	३२	३५२०००		
		शिखर	मौरीपालन	३५	२५६०००	४१	४५७०००		
६	जौलजीवी	डाँडाकोट	सिलाइ	८	२६५००	१०	४५०००		
			हेयरकटिंग	४	७०००	७	४४०००		
			मौरीपालन	२८	७२९००	३३	१३५०००		
			कुखुरापालन	१४	२७९००	१८	१२२१००		
			जुत्ता बनाउने	४	१५६००	७	३६७००		
		दत्तु	मौरीपालन	३७	१२९०००	४४	२५६०००		
			तरकारी	१६	१५८६२०	२२	४५००००		
		लाली	सिलाइ	८	३७०००	१२	७७०००		
			मौरीपालन	९२	५६३७००	१०८	९८६०००		
			जुत्ता बनाउने	१२	२९०००	१९	५६०००		
		उकु	मौरीपालन	२	१००००	५	४५०००		
		७	रिठाचौपाता	बोहरीगाउँ	मौरीपालन	१७	५००००	२३	१५६०००
					तरकारी	२३	३७७१४८	२९	५६२०००
				खरकडा	इलेक्टिकल सामान	८	२०५०००	१२	४५००००
आरन	१२				९०६००	१७	१९००००		
मौरीपालन	३३				५३५०००	३९	८५६०००		
तरकारी	७				२५७००	९	६४३००		
रिठाचौपाता	सिलाइ			१६	२८८०००	२३	४५८८००		
	मौरीपालन			२६	३९०५००	३४	७८४५००		
सर्मोली	सिलाइ			१२	९४०००	१९	१७७८००		
	मौरीपालन			४३	२०५०००	४९	४५६७९०		
८	खण्डेश्वरी			घुसा	अगरबत्ती	३	६०००	५	३४५००
		खण्डेश्वरी	सिलाइ		२९	१०१०००	३५	५६००००	
		सितोला	साबुन बनाउने	५	३८०००	९	६५०००		
			मौरीपालन	२२	५७००	२९	४३०००		
			अगरबत्ती	३	५५००	५	३४०००		
		सितोला	अल्लो प्रशोधन	८	२४०००	११	१२१०००		
९	लटिनाथ	गुल्जर	गलैचा बनाउने	१९	५९६०१	२५	१६५७९०		
			सिलाइ	२६	८६०८०	३३	१८९०००		

क्र.स.	बजारकेन्द्रको नाम	गा.वि.स./न.पा.	उद्योगको नाम	उच्चमी संख्या	लगानी (रु.)	रोजगार (जना)	आम्दानी (रु.)		
			मौरीपालन	१०	२६६००	१४	८९०००		
			अगरवत्ती	९	६२३२८	१३	१२००००		
		लटिनाथ	बास निगालो	१५	२६००००	२०	५४००००		
			आरन	१३	२००००	२१	१८९०००		
			गलैचा	२५	८९७८७	३१	१३५७००		
			दालमोठ	२	२००००	५	५४०००		
			सिलाइ	१३	६५०००	१८	२५७०००		
			मौरीपालन	१७	८२०००	२३	१७६०००		
			शेरी	अदुवा प्रशोधन	८	३००००	११	७८०००	
		मौरीपालन		२४	२५८४००	२९	४६७७००		
		तपोवन	सिलाइ	७	११२८००	११	३५२०००		
			अदुवा प्रशोधन	३	८०००	५	४३०००		
			मौरीपालन	४	२२०००	७	१२०१००		
		१०	खार	धुलिगडा	मौरीपालन	३५	३८८०००	४४	५४००००
					इयरकोट	अल्लो प्रशोधन	३८	१२००००	४५
खार	अल्लो प्रशोधन			४	८०००	७	१२१०००		
	काष्ठकला			२	१७०००	५	९८०००		
	नेपाली कागज			७	१५५००	९	१३४०००		
	आलु उत्पादन			१७	१९१०००	२२	३५७८००		
	कुखुरापालन			३३	६३५००	३८	१४५०००		
	जुत्ता बनाउने			१	२५००	३	४५७००		
	सिप्टी			अल्लो प्रशोधन	२६	७३६००	३४	२४३०००	
मौरीपालन				१४	२९०००	१८	९००००		
अगरवत्ती				७	३९५००	११	६७०००		
बाखापालन				२	६०००	५	१२९०००		
नेपाली कागज				९	२६०००	१३	१४५६००		
कुखुरापालन				१	३००००	३	७८०००		
				जम्मा		२०१४	१२२६२०१६	२६६४	२९३२०१३०

श्रोत : जिल्ला लघु उच्चमी समुह संघ दार्चुला

२.११ बजारकेन्द्रहरुमा संचालित उद्योग र निर्यात हुने वस्तु :

दर्चुला जिल्लाका १० वटा ग्रामिण बजारकेन्द्र, बजारकेन्द्र अनुसार समेटिएका गाविसहरु, संचालित उद्योग तथा निर्यात हुने वस्तुहरुको विवरण यसप्रकार रहेको छ ।

बजार केन्द्र	गा.वि.स/ न.पा.	बजार केन्द्रहरुमा संचालित उद्योग	बजार केन्द्रबाट निर्यात हुने वस्तु
खलंगा	अपि न.पा.	होटल, बर्क सप, खुद्रा पसल, फेन्सी, जडीबुटी संकलन, सिलाई, गलैचा बुनाइ, हाते होजियारी, डेरी, मासु पसल, स्टेशनरी पसल, वियरबार, तरकारी पसल, फलफुल प्रशोधन, कपडा पसल, खाद्यबस्तु, मैनुबत्ती बनाउने, छाला जुत्ता बनाउने, व्युटीपार्लर, कुखुरापालन, माछामार्ने, चाउमिन, म.म., मिठाइ, दालमोठ, जुस	जडीबुटी (यर्सागुम्बा, चिराइतो ,रिठा, गनानी, कटकी, भयाउ, टिमुर), घीउ, निगालो बस्तु, भटमास, तरकारी (काउली, टमाटर), फलफुल (सुन्तला, मौसमी, अम्बा), लसुन, प्याज, बेसार, खुर्शानी
हिकिला	हिकिला, पिपलचौरी, धारी, हुती	चियानास्ता पसल, खुद्रा पसल, फेन्सी, सिलाई, गलैचा बुनाइ, हाते होजियारी ,अगरबत्ती बनाउने, खरायोपालन, कुखुरापालन, बाखापालन	जडीबुटी (यर्सागुम्बा, चिराइतो , रिठा, गनानी, कटकी, भयाउ, टिमुर), घीउ, निगालो बस्तु, भटमास, तरकारी (काउली, टमाटर), फलफुल (सुन्तला, मौसमी), लसुन, प्याज, बेसार, खुर्शानी
सुनसेरा	सुनसेरा, राप्ला, व्यास, धौलाकोट	होटल, खुद्रा पसल, फेन्सी, सिलाई, गलैचा बुनाइ, हाते होजियारी, वियरबार, खाद्यबस्तु अल्लो कपडा बनाउने, राडीपाखी, उनी बस्तु, अगरबत्ती बनाउने, भेडापालन	जडीबुटी (यर्सागुम्बा, चिराइतो ,रिठा, गनानी, कटकी, भयाउ, टिमुर), घीउ, निगालो बस्तु, भटमास, तरकारी (काउली, टमाटर), हिउदे फलफुल, बेसार, खुर्शानी, शंकधारा चुक (डाले चुक)
खार	खार, सिप्टी, धुलिगडा, इयरकोट	होटल, खुद्रा पसल, फेन्सी, सिलाई, गलैचा बुनाइ, हाते होजियारी, स्टेशनरी पसल, वियरबार, कपडा पसल, खाद्यबस्तु, बाखापालन, माछामार्ने	जडीबुटी (यर्सागुम्बा, चिराइतो, रिठा, गनानी, कटकी, भयाउ, टिमुर), घीउ, निगालो बस्तु, दलहन, आलु, बेसार, खुर्शानी,

बजार केन्द्र	गा.वि.स/ न.पा.	बजार केन्द्रहरुमा संचालित उद्योग	बजार केन्द्रबाट निर्यात हुने बस्तु
			कुखुरापालन, अल्लो कपडा, राडीपाखी, उनी कपडा, गुड, खसीबाखा, भेडा
लटिनाथ	लटिनाथ, तपोवन, शेरी, गुल्जर	होटल, खुद्रा पसल, फेन्सी, सिलाई, गलैचा बुनाई, हाते होजियारी, स्टेशनरी पसल, वियरबार, तरकारी पसल, कपडा पसल, खाद्यबस्तु, मौरीपालन, बाखापालन	जडीबुटी (यर्सागुम्बा, चिराइतो, रिठा, गनानी, कटकी, भयाउ, टिमु), घीउ, निगालो बस्तु, दलहन, मह, चिउरी घिउ, लसुन, प्याज, बेसार, खुर्शानी, सुकाएको अमला, गुड, खसीबाखा
खण्डेश्वरी	सितोला, खण्डेश्वरी, घुसा	होटल, खुद्रा पसल, फेन्सी, जडीबुटी संकलन, सिलाई, गलैचा बुनाई, हाते होजियारी, स्टेशनरी पसल, वियरबार, कपडा पसल, खाद्यबस्तु, भेडापालन	जडीबुटी (यर्सागुम्बा, चिराइतो, गनानी, कटकी, भयाउ, टिमु), घीउ, निगालो बस्तु, आलु, दलहन, मह, बेसार, खुर्शानी
गोकुलेश्वर	गोकुलेश्वर, ग्वानी, शिखर, देथला, रानीशिखर	होटल, बर्क सप, खुद्रा पसल, फेन्सी, जडीबुटी संकलन, सिलाई, गलैचा बुनाई, हाते होजियारी, मासु पसल, स्टेशनरी पसल, वियरबार, तरकारी पसल, कपडा पसल, खाद्यबस्तु, मैनबत्ती बनाउने, नमकिन, मिठाई, चाउमिन बनाउने, मोबाइल पसल, घडी, टिभी मर्मत, छाला जुता बनाउने, मौरीपालन, कुखुरापालन, माटाका भाडा, माछामार्ने, अचार बनाउने	घीउ, मास, तरकारी (काउली, टमाटर), फलफुल (आँप, केरा, अम्बा, चिउरी), लसुन, प्याज, बेसार, खुर्शानी, मह, उखुबाट गुड, खसीबाखा, अचार
शंकरपुर	शंकरपुर, मालिकार्जुन, भगवती, हुनैनाथ	होटल, बर्कसप, खुद्रा पसल, फेन्सी, सिलाई, गलैचा बुनाई, हाते होजियारी, नमकिन बनाउने, चाउमिन बनाउने, मौरीघार बनाउने र मौरीपालन, स्टेशनरी पसल, वियरबार, फलफुल प्रशोधन, कपडा पसल, खाद्यबस्तु, तरकारी उत्पादन, अदुवा उत्पादन, बेसार उत्पादन, लसुन, प्याज, अगरबत्ती उत्पादन	घीउ, मास, तरकारी(काउली, प्याज, लौकी, काक्रो, टमाटर), फलफुल(आप, अम्बा), बेसार, खुर्शानी, काउलो, रिठा, सल्लोको खोटो, काठ, मह, खसीबाखा, गुड
रिठाचौपाता	रिठाचौपाता,	होटल, खुद्रा पसल, फेन्सी, सिलाई, गलैचा	घीउ, मास, बेसार, खुर्शानी,

बजार केन्द्र	गा.वि.स/ न.पा.	बजार केन्द्रहरुमा संचालित उद्योग	बजार केन्द्रबाट निर्यात हुने बस्तु
	खरकडा, सर्मोली, बोहरीगाउँ	बुनाइ, हाते होजियारी,स्टेशनरी पसल, वियरबार, कपडा पसल, खाद्यबस्तु, कुखुरापालन, मौरीपालन	दलहन सल्लोको खोटो, काठ, मह, खसीवाखा, गुड
जौलजीवी	उकु, लाली, डाँडाकोट, दत्तु	होटल, खुद्रा पसल, फेन्सी, सिलाई, गलैचा बुनाई, हाते होजियारी, स्टेशनरी पसल, वियरबार, कपडा पसल, खाद्यबस्तु, कुखुरापालन, मौरीपालन	घीउ, मास, बेसार, खुर्शानी, दलहन सल्लोको खोटो, काठ, मह, खसीवाखा, गुड

श्रोत : जिल्ला लघु उद्यमी समुह संघ दार्चुला

२.१२ दार्चुला जिल्लामा मेला/जात्रामा कारोबार हुने बस्तुहरु :

यस जिल्लाका प्रमुख मेला/जात्राको प्रकृति तथा त्यहाँ विशेष गरी कारोबार हुने वस्तुहरुको विवरण यसप्रकार रहेको छ ।

सि.न.	स्थान	मेला/जात्राको प्रकृति	कारोबार हुने वस्तु
१	गोकुलेश्वर	शिवरात्री मेला वार्षिक १ पटक	गलैचा, अगरवत्ती, राडीपाखी, मिठाई, नमकिन, चाउमिन, अल्लो कपडा, बासनिगालोका सामान, मह, तरकारी
२	मालिकार्जुन	जात्रा वार्षिक १ पटक	गलैचा, अगरवत्ती, राडीपाखी, मिठाई, नमकिन, चाउमिन, अल्लो कपडा, बास निगालोका सामान, मह, ओखर, खानानास्ता
३	खलंगा (न.पा.)	शिवरात्री मेला वार्षिक १ पटक	गलैचा, अगरवत्ती, राडीपाखी, मिठाई, नमकिन, चाउमिन, अल्लो कपडा, बास निगालोका सामान, मह, तरकारी
४	लटिनाथ	शिवरात्री मेला वार्षिक १ पटक	अगरवत्ती, मिठाई, नमकिन, चाउमिन, फेन्सी कपडा, गिप्ट सामान, मह, लेडिज सामान

श्रोत : जि.कृ.वि.का.दार्चुला

२.१३ दार्चुला जिल्लामा संभाव्य श्रोत तथा उद्योग

सि.न.	गा.वि.स./न.पा.को नाम	संभाव्य श्रोत	संभावित उद्योग
१	खण्डेश्वरी	जडीबुटी (पाचऔले, कटकी, चिराइतो, यर्सा) आलु, स्याउ, पुलम, नासपाति, अल्लो, निगालो, लोक्ता, धुपी सल्लो, काउलो, उन, डाले चुक	जुस, जाम, निगालो आइटम, जडिबुटी संकलन प्रशोधन, आलु चिप्स, अल्लो तथा उनी धागो, अगरबत्ती, नेपाली कागज
२	घुसा	जडीबुटी (पाँचऔले, कटकी, चिराइतो, यर्सा) आलु, स्याउ, पुलम, नासपाति, अल्लो, निगालो, लोक्ता, धुपी सल्लो, काउलो, उन	जुस, जाम, निगालो आइटम, जडिबुटी संकलन प्रशोधन, आलु चिप्स, अल्लो तथा उनी धागो, अगरबत्ती, नेपाली कागज
३	सितोला	जडीबुटी, अल्लो, निगालो, लोक्ता, धुपी सल्लो, काउलो, उन, बास, चिउरी, सल्लो	जुस, जाम, निगालो आइटम, जडिबुटी संकलन प्रशोधन, आलु चिप्स, अल्लो तथा उनी धागो, अगरबत्ती, नेपाली कागज, मह, फर्निचर उद्योग
४	गुल्जर	जडीबुटी, अल्लो, निगालो, लोक्ता, धुपी सल्लो, काउलो, उन, बास, चिउरी, सल्लो	निगालो आइटम, जडिबुटी संकलन प्रशोधन, अल्लो तथा उनी धागो, अगरबत्ती, नेपाली कागज, मह, फर्निचर उद्योग
५	तपोवन	चिउरी, उखु, आमला, केरा	मौरी, केराको रेसा, केटुकी, तरकारी, अचार, उखु जुस
६	शेरी	चिउरी, उखु, आमला, केरा	मौरी, केरा, केटुकी, तरकारी, अचार, उखु जुस
७	लटिनाथ	चिउरी, उखु, आमला, निगालो	मौरी, केटुकी, तरकारी, अचार, उखु जुस, निगालो आइटम
८	खार	लोक्ता, अल्लो, आलु, उन,	आलु चिप्स, उनी तथा अल्लो प्रशोधन,

सि.न.	गा.वि.स./न.पा.को नाम	संभाव्य श्रोत	संभावित उद्योग
		निगालो	कुखुरापालन,
९	इयरकोट	जडीबुटी, आलु, लोक्ता, अल्लो, निगालो	अल्लो कपडा, जडिबुटी प्रशोधन, कागज, आलु चिप्स, निगालो वस्तु
१०	सिप्टी	जडीबुटी, आलु, लोक्ता, अल्लो, निगालो	अल्लो कपडा, जडिबुटी प्रशोधन, कागज, आलु चिप्स
११	धुलिगडा	चिउरी, उन, अल्लो, निगालो	मौरी, उनी तथा अल्लो कपडा, निगालो आइटम
१२	गोकुलेश्वर	चिम्टाइलो माटो, चिउरी, साल, फलफूल उत्पादन	माटोका आइटम, तरकारी, मौरीपालन, टपरी, अचार
१३	ग्वानी	चिउरी, फलफूल उत्पादन, ओखर, निगालो	मौरीपालन, फलफुल प्रशोधन, निगालो आइटम
१४	देथला	चिउरी, फलफुल उत्पादन	मौरी, तरकारी, फलफुल प्रशोधन
१५	शिखर	चिउरी, फलफूल उत्पादन	मौरी, तरकारी, फलफूल प्रशोधन
१६	रानीशिखर	काउलो, निगालो, अल्लो, चिउरी वाँस	अगरबत्ती, निगालो आइटम, मौरीपालन
१७	रिठाचौपाता	चिउरी, साल	मौरीपालन, दुना टपरी
१८	बोहरीगाउँ	चिउरी, फलफूल, वाँस	मौरी, आचार, तरकारी
१९	खरकडा	चिउरी, फलफुल	मौरी, आचार, तरकारी
२०	समौली	चिउरी, फलफुल, साल	मौरी, आचार, तरकारी, दुना टपरी
२१	शंकरपुर	चिउरी, सल्लो, अदुवा, लसुन मसला वाली	मौरी, फर्निचर उद्योग, मसला उद्योग
२२	हुनैनाथ	चिउरी, सल्लो, अदुवा, लसुन	मौरी, फर्निचर उद्योग, मसला उद्योग

सि.न.	गा.वि.स./न.पा.को नाम	संभाव्य श्रोत	संभावित उद्योग
२३	मालिकार्जुन	चिउरी, सल्लो, अदुवा	मौरी, फर्निचर उद्योग, मसला उद्योग
२४	भगवती	चिउरी, सल्लो, काउलो, अल्लो, अदुवा, लसुन, आँप	मौरी, फर्निचर उद्योग, केन्डी , अचार
२५	उकु	चिउरी, साल, अदुवा, लसुन	मौरी, दुना टपरी, मसला उद्योग
२६	लाली	चिउरी, साल, अदुवा, लसुन	मौरी, दुना टपरी , मसला उद्योग
२७	डाडाकोट	चिउरी, साल	मौरी, दुना टपरी
२८	दत्तु	चिउरी, फलफूल, आँप	मौरी, तरकारी, अचार
२९	धाप (न.पा.)	काउलो, निगालो, चिउरी, सुन्तला, मौसमी, आप	मौरी, तरकारी, जुस, जाम, अचार
३०	खलंगा (न.पा.)	बाबियो, घाँस, फलफूल	डोरी, फलफूल प्रशोधन
३१	काटै (न.पा.)	गिठी, निगालो, फलफूल, आलु, अल्लो	आलु चिप्स, निगालो आइटम, अगरबत्ती
३२	छापरी (न.पा.)	गिठी, निगालो, फलफूल, अल्लो	आलु चिप्स, निगालो आइटम, अगरबत्ती, मौरी, तरकारी
३३	हिकिला	गिठी, निगालो, आलु, अल्लो	आलु चिप्स, निगालो आइटम, अगरबत्ती
३४	ब्रहमदेब (न.पा.)	फलफूल, बाँस निगालो, काफल रिठा	फुलफूल प्रशोधन, बाँस निगालो आइटम, जुस, जाम, अचार
३५	धारी	फलफूल, बाँस निगालो, आलु, पुलम, रिठा, भटमास, अल्लो	फुलफूल प्रशोधन, बाँस निगालो आइटम, जुस, जाम, अचार
३६	पिपलचौरी	गिठी, निगालो, आलु रिठा	आलु चिप्स, निगालो आइटम, अगरबत्ती
३७	हुती	गिठी, निगालो, दाल, अल्लो	अगरबत्ती, निगालो आइटम, दालमोठ

सि.न.	गा.वि.स./न.पा.को नाम	संभाव्य श्रोत	संभावित उद्योग
३८	सुन्सेरा	अल्लो, काउलो, खिटी, सल्लो	अगरबत्ती, निगालो आइटम, दालमोठ, अल्लो कपडा, फर्निचर
३९	व्यास	जडीबुटी, काउलो, अल्लो, सल्लो, उन, डालेचुक, लालीगुराँस, दाल, धुपी सल्लो, स्याउ	जडिबुडी प्रशोधन, अगरबत्ती, निगालो आइटम, फर्निचर उद्योग, उनी तथा अल्लो प्रशोधन, जुस जाम
४०	राप्ला	जडीबुटी, काउलो, अल्लो, सल्लो, उन, डालेचुक, लालीगुराँस, दाल, धुपी सल्लो, स्याउ	जडिबुडी प्रशोधन, अगरबत्ती, निगालो आइटम, फर्निचर उद्योग, उनी तथा अल्लो प्रशोधन, जुस जाम
४१	धौलाकोट	गिठी, निगालो, दलहन वाली, रिठा, अल्लो	अगरबत्ती, निगालो सामान, दालमोठ

श्रोत: घ.तथा सा.उ.वि.स.दार्चुला

२.१४ उद्यम व्यवसायमा सहयोगी निकायहरु

दार्चुला जिल्लामा उद्यम व्यवसायमा सहयोगी निकायहरु देहाय बमोजिम रहेका छन् ।

- ✓ घरेलु तथा साना उद्योग विकास समिति
- ✓ नेपाल घरेलु तथा साना उद्योग महासंघ
- ✓ लघु उद्यम विकास कार्यक्रम (मेडेप)
- ✓ उद्योग वाणिज्य संघ
- ✓ जिल्ला विकास समिति
- ✓ अपि नगरपालिका
- ✓ गाँउ विकास समितिहरु
- ✓ जिल्ला कृषि विकास कार्यालय
- ✓ जिल्ला पशु सेवा कार्यालय
- ✓ महिला तथा बालबालिका कार्यालय
- ✓ जिल्ला वन कार्यालय
- ✓ सामूदायिक वन उपभोक्ता महासंघ
- ✓ जिल्ला लघु उद्यमी समुह संघ
- ✓ गैरसरकारी संस्थाहरु
- ✓ अपिनाम्पा संरक्षणक्षेत्र कार्यालय

- ✓ गरिबी निवारणका लागि लघु उद्यम विकास कार्यक्रम (मेडपा)
- ✓ घरेलु तथा साना उद्योग विकास समिति दार्चुलामा दर्ता भएका थोक तथा खुद्रा व्यापारीहरु
- ✓ ग्रामिण बजारकेन्द्रमा गठित १० वटा लघु उद्यमी समूह संघहरु
- ✓ बचत ऋण तथा बहुउद्देश्यीय सहकारी संस्थाहरु

खण्ड - ३

दार्चुला जिल्लामा लघु उद्यम विकासका दृष्टिले धेरै श्रोतहरू रहेको देखिन्छ । यी श्रोतहरूको परिचालन गरी उद्यम विकासको माध्यमबाट आम्दानी र रोजगारी प्रवर्द्धन गर्दै गरिबी न्युनिकरणमा सहयोग पुरयाउदै दार्चुलाको विकास गर्न सकिने प्रशस्त सम्भावना देखिन्छ । विशेष गरी उद्यम विकासका लागि उच्च सम्भावित श्रोतहरू र सम्भाव्य उद्यम तथा उद्यमका प्रकारको विवरण क्रमशः तल उल्लेखित शिर्षकहरूमा राखिएको छ ।

३.१ उद्यम विकासका लागि श्रोतहरू

(क) कृषिमा आधारित श्रोतहरू

बेमौसमी तथा मौसमी तरकारी, अदुवा, बेसार, विभिन्न फलफुल, तरकारी बीउ, च्याउ, आलु, स्याउ, दलहन, उखु आदि ।

(ख) वनमा आधारित श्रोतहरू

रिठ्ठा, काउलो, दालचिनी, अमला, टिमु, सिलाजित, भ्याउ, कुरिलो, चिराइतो, सिस्नो, कटकी गनानी, सालको पात, चिउरी, सजिवन फल, खोटो, लोक्ता, अल्लो, ओखर, निगालो, बाँस आदि ।

(ग) पशुपक्षीमा आधारित श्रोतहरू

खसीबाखा, खरायो, भेडा, चौरीगाई, घोडा, खच्चर, कुखुरा, बंगुर, गाई, भैसी, उन, छाला, हाड आदि ।

(घ) पर्यटनमा आधारित श्रोतहरू

होटल व्यवसाय, रेष्टुरेन्ट, खाजाघर, टेलीसेन्टर, अपि हिमाल, नाम्पा हिमाल, व्यास हिमाल, विभिन्न मठमन्दिर, ताल, गुफा आदि ।

(ङ) सेवामा आधारित श्रोतहरू

खुद्रापसल, डेरी, मासु पसल, मिठाई पसल, ग्यारेज, हाउसवेयरिग, व्युटीपार्लर, फेन्सी, हार्डवेयर, इलेक्ट्रोनिक्स, मनी ट्रान्सफर, हेयरकटिंग, पेन्टिग, प्रेस, छापाखाना, कम्प्युटर इस्ट्युड, साइबर, एफएम आदि ।

(च) खनिजमा आधारित श्रोतहरु : स्लेट, चुनढुंगा, खरीढुंगा, विभिन्न मुर्ति बनाउने ढुंगा, बालुवा, ढुंगा आदि ।

३.२ संभाव्य उद्यम तथा प्रकार :

क) कृषिजन्य सम्भाव्य उद्यम :

मौसमी तथा बेमौसमी तरकारी खेती, फलफूल प्रशोधन, मसला उद्योग, तरकारी तथा अन्य बीउ उत्पादन, आलु चिप्स, भुजिया, दालमोठ, नमकिन, मिठाइ, चाउमिन, जुस, जाम, स्क्वाइस, च्याउ खेती, कोल्ड स्टोर, उखुबाट जुस तथा गुड, अदुवाबाट केन्डी, टफी, सुठो आदि ।

ख) वनजन्य सम्भाव्य उद्यम :

मौरीपालन, चिउरी घिउ तथा प्रशोधन, साबुन, सोडा, टिमुर धुलो, सिस्नो पाउडर, अगरबत्ती, नेपाली कागज, फाइल, कापी, भोला, अल्लो प्रशोधन तथा कपडा बुनाइ, बाँस तथा निगालो आइटम, ओखर खेती, आमला पाउडर, अचार, जडबुटी प्रशोधन, खोटो संकलन, फर्निचर उद्योग, बासको आइटम, कस्मेटिक सामान, सालको पातको दुनाटपरी आदि ।

ग) पशुजन्य सम्भाव्य उद्यम : उनी गलैचा, राडीपाखी, छाला प्रशोधन, छालाका आइटम (जुत्ता, पर्स, भोला), कुखुरापालन, डेरी, दुधका आइटम, मिठाई, गाई फर्म, भेडा, बाखापालन, खरायोपालन, हाड प्रशोधन आदि ।

घ) पर्यटन सम्भाव्य उद्यम :

होटल, रेष्टुरेन्ट, टेलिसेन्टर, होमस्टे, फोटोग्राफी, खाजानास्ता सेन्टर आदि ।

ङ) सेवाजन्य सम्भाव्य उद्यम :

हार्डवयर, ग्यारेज, इलेक्टिकल सामान तथा इलेक्टोनिक सामान मर्मत केन्द्र, फेन्सी पसल, हेयर कटिंग, व्युटीपार्लर, पेन्टिङ्ग, प्रेस, छापाखाना, कम्प्युटर सेवा, साइबर तथा इन्स्टयुडहरु, मिल, खानानास्ता पसल आदि ।

च) खनिजजन्य सम्भाव्य उद्यम :

स्लेटबाट विभिन्न मूर्ति, कस्मेटिक आइटम, चुनढुंगाबाट चुन, खरीढुगाबाट पाउडर, ढुंगा तथा बालुवा उद्योग आदि ।

३.३ संभाव्य उद्यमीहरु :

यस जिल्लामा उपलब्ध श्रोत साधनको विश्लेषण अनुसार घरेलु तथा साना उद्योग विकास समिति, जिल्ला कृषि विकास कार्यालय, जिल्ला वन कार्यालय, जिल्ला पशु सेवा कार्यालय तथा जिल्ला लघु उद्यमी समुह संघ दार्चुलाबाट उपलब्ध भएका तथ्याङ्कका हिसाबले कुल २३६१ जना सम्भाव्य उद्यमीहरुको प्रक्षेपण यसप्रकार गरिएको छ ।

सि. न.	संभाव्य उद्यम	संभाव्य उद्यमी संख्या	पुष्टयाईका आधारहरु
१	जडीबुटी प्रशोधन	९०	८ वटा गाविसबाट विभिन्न प्रकारको जडीबुटी बर्षेनी निर्यात हुने, वन कार्यालयको तथ्यांकका आधारमा
२	गलैचा बनाउने	२७०	आदिवासी जातीहरुको व्यवसायनै गलैचा तथा अन्य जातीले समेत गलैचा बनाउने हुँदा दार्चुलाका प्रत्येक गाविसहरु तथा नगरपालिकाका ६-७ जना नयाँ उद्यमी श्रृजना गर्नसक्ने
३	निगालो आइटम (डोका, डाला, नाम्लो)	२३०	निगालोको श्रोत २० गाविसहरु तथा नगरपालिकामा प्रर्याप्त रहेकोले प्रत्येक गाविस मा ११-१२ जनाले व्यवसाय गर्न सकिने संभावना
४	अल्लोको कपडा, धागो तथा प्रशोधन	८५	लघु उद्यम विकासको अल्लो श्रोत विश्लेषण रिपोर्टका आधारमा ६९६ वर्गकिलोमिटर क्षेत्रफलमा ७३-९० क्विन्टल अल्लो उत्पादन हुने संभावना देखिनु तथा मुख्य रुपमा १० गाविसहरु तथा नगरपालिकामा प्रर्याप्त श्रोत रहेकोले प्रत्येक गाविसहरु तथा नगरपालिकामा ८-१० जनाले व्यवसाय गर्नसक्ने
५	उनी राडीपाखी, कोटपिस, सौल, टोपी	७५	दार्चुलामा मुख्य रुपमा १० गाविसहरुमा भेडापालन गर्ने तथा प्रशोधन नगरेको उन विक्रि गर्ने हुँदा उक्त गाविसहरुमा ८-१० जनाले व्यवसाय गर्नसक्ने र पशुकार्यालयको रेकर्ड तथा घरेलु दर्ता रेकर्डका आधारमा
६	नेपाली कागज, खाम, फाइल, भोला	३५	दार्चुलामा लोक्ता खेर गएको अवस्था तथा मुख्य रुपमा १० गाविसहरुमा प्रर्याप्त श्रोत रहेकोले प्रत्येक गाविसहरुमा ४ जनाले व्यवसाय गर्नसक्ने
७	मौरीपालन तथा मह प्रशोधन	२२२	दार्चुलामा मुख्य रुपमा २४ गाविसहरुमा चिउरी रहेको तथा अन्य मौरीपालनको लागि चरिचरन हुनाले कृषिको तथ्यांक अनुसार २० मे.ट. मह बर्षेनी उत्पादन हुने रेकर्डका आधारमा

सि. न.	संभाव्य उद्यम	संभाव्य उद्यमी संख्या	पुष्टयाईका आधारहरु
			तथा लघु उद्यम विकास कार्यक्रमको रिपोर्ट अनुसार दार्चुला जिल्लामा १०४ वर्गकिलोमिटर क्षेत्रफलमा १,९२,०६३ वटा चिउरीका रुख रहेको आधारमा
८	मौसमी तथा बेमौसमी तरकारी खेती तथा प्रशोधन	७०	कृषिको तरकारी पकेट क्षेत्र तथा घरेलुको दर्ता रेकर्डका आधारमा
९	आलु चिप्स, भुजिया	१२५	कृषिको तथ्यांकका आधारमा १० गाविसहरुमा आलु प्रयाप्त मात्रामा फल्ने तथा सस्तो मूल्यमा आलु नै बेच्ने र बाहिर बाट आयातित चिप्स प्रयोग गर्ने आधारमा
१०	दालमोठ, नमकिन	४५	कृषिको तथ्यांकका आधारमा भटमास, राजिमा, मास, चना, केराउ तथा अन्य दाल उत्पादन हुने र बाहिरबाट आयातित नमकिन प्रयोग गर्ने आधारमा
११	अचार उत्पादन	५५	कृषिको तथ्यांकका आधारमा तरकारी तथा विभिन्न फलफुल उत्पादन हुने र बाहिरबाट आयातित अचार प्रयोग गर्ने
१२	दुना टपरी	७५	साल, मालु तथा अन्य पातहरु खेर गएको अवस्था र बर्षेनी प्रत्येक गाविसहरुमा २ जनाले व्यवसायिक रुपमा गर्न सकिने अवस्था रहेको
१३	अगरबत्ती बनाउने तथा काउलो पाउडर	६७	दार्चुलामा काउलो, कोइला, गिठी, बाँस, खोटो, सुगन्धित फूल, तितेपाती जस्ता कच्चापदार्थ पाइने क्षेत्र हुनाले र घरेलु कार्यालयमा दर्ता रेकर्डका आधारमा
१४	फलफुल प्रशोधन, जुस, जाम, सर्बत	३४	दार्चुलामा सुन्तला, मौसमी, केरा, काफल, स्याउ, पुलम, उखु, आरु, अम्बा, नासपति, चुक जस्ता हिउदे तथा बर्षे फलफूल उत्पादन हुनेहुँदा उक्त उत्पादनलाई परिवर्तन गर्न सकिने
१५	डेरी तथा मिठाई	६४	सडक संजाल पुगेका खलंगा, धाप, दत्त, भगवती, शंकरपुर, ग्वानी, गोकुलेश्वर, देथला, खार, काटै, छापरी गाविसहरुमा भैसी तथा गाई फर्म गरी व्यवसायिक रुपमा गर्न सकिने
१६	मसला उद्योग	४५	सडक संजाल पुगेका खलंगा, धाप, दत्त, भगवती, शंकरपुर,

सि. न.	संभाव्य उद्यम	संभाव्य उद्यमी संख्या	पुष्टयाईका आधारहरु
			ग्वानी, गोकुलेश्वर, देथला, खार, काटै, छापरी गाविसहरुमा अदुवा, बेसार, खुर्शानी, टिमुर उत्पादनको कृषि कार्यालयको रेकर्डका आधारमा
१७	साबुन, सर्फ	३५	दार्चुलामा मुख्य रूपमा २४ गाविसहरुमा चिउरी रहेको तथा अन्य कच्चापदार्थहरुमा रिठा, खरी समेतका हिसाबले चिउरीको साबुन बनाउन सकिने
१८	फर्निचर उद्योग तथा मौरीघार	४३	१० गाविसहरुमा मुख्य रूपमा सल्लो हुने आधारमा प्रत्येक गाविसमा ५ जनाले व्यवसायिक रूपमा गर्न सकिने अवस्था रहेको र वन कार्यालय रेकर्ड तथा घरेलु कार्यालयको दर्तानुसार
१९	खोटो संकलन	३३	मुख्य रूपमा १० गाविसहरुमा सल्लो उत्पादनका आधारमा प्रत्येक गाविसमा १ जनाले व्यवसायिक रूपमा गर्न सकिने अवस्था रहेको तथा वन कार्यालयको तथ्यांकका आधारमा
२०	होटल तथा लज, रेष्टुरेन्ट	१००	बर्षेनी प्रत्येक गाविसहरु तथा नगरपालिकामा २ जनाले व्यवसायिक रूपमा गर्न सकिने अवस्था रहेको तथा घरेलु कार्यालयको तथ्यांकका आधारमा
२१	सिस्नो पाउडर तथा प्रशोधन	२५	बर्षेनी प्रत्येक गाविसहरु तथा नगरपालिकामा १ जनाले व्यवसायिक रूपमा गर्न सकिने अवस्था रहेको तथा घरेलु कार्यालयको तथ्यांकका आधारमा
२२	हार्डवेयर	१५	सडक संजाल पुगेका दत्तु, भगवती, शंकरपुर, ग्वानी, गोकुलेश्वर, लटिनाथ, देथला, खार गाविसहरु तथा नगरपालिकामा व्यवसायिक रूपमा गर्न सकिने अवस्था रहेको
२३	ग्यारेज, बर्कसप	२२	सडक संजाल पुगेका र बजारिकरण तर्फ उन्मुख दत्तु, भगवती, शंकरपुर, ग्वानी, गोकुलेश्वर, लटिनाथ, देथला, खार गाविसहरु तथा नगरपालिकामा व्यवसायिक रूपमा गर्न सकिने अवस्था रहेको
२४	इलेक्ट्रिकल सामान र इलेक्ट्रिकल मर्मत	४४	बर्षेनी प्रत्येक गाविसहरु तथा नगरपालिकामा २ जनाले व्यवसायिक रूपमा गर्न सकिने अवस्था रहेको तथा घरेलु

सि. न.	संभाव्य उद्यम	संभाव्य उद्यमी संख्या	पुष्टयाईका आधारहरु
			कार्यालयको तथ्यांकका आधारमा
२५	फेन्सी पसल तथा सप्लायर्स	६४	बर्षेनी प्रत्येक गाविसहरु तथा नगरपालिकामा २ जनाले व्यवसायिक रुपमा ब्यवशाय गर्न सक्ने अवस्था रहेको तथा घरेलु कार्यालयको तथ्यांकका आधारमा
२६	हेयर कटिङ्ग	४१	बर्षेनी प्रत्येक गाविसहरु तथा नगरपालिकामा २ जनाले व्यवसायिक रुपमा काम गर्न सक्ने अवस्था रहेको तथा घरेलु कार्यालयको तथ्यांकका आधारमा
२७	व्युटीपार्लर	४४	बर्षेनी प्रत्येक गाविसहरु तथा नगरपालिकामा २ जनाले ब्यवशाय संचालन गर्न सक्ने अवस्था रहेको तथा घरेलु कार्यालयको तथ्यांकका आधारमा
२८	पेन्टिङ्ग	६५	बर्षेनी प्रत्येक गाविसहरु तथा न.पा.मा २ जनाले ब्यवशाय संचालन गर्न सक्ने अवस्था रहेको तथा घरेलु कार्यालयको तथ्यांकका आधारमा
२९	छापाखाना	७०	बर्षेनी प्रत्येक गाविसहरु तथा नगरपालिकामा २ जनाले ब्यवशाय संचालन गर्न सक्ने अवस्था रहेको तथा घरेलु कार्यालयको तथ्यांकका आधारमा
३०	कम्प्युटर सेवा, साइबर तथा इन्स्टीच्युड	४२	बर्षेनी प्रत्येक गाविसहरु तथा नगरपालिकामा २ जनाले ब्यवशाय संचालन गर्न सक्ने अवस्था रहेको तथा घरेलु कार्यालयको तथ्यांकका आधारमा
३१	स्टेशनरी पसल तथा सप्लायर्स	५५	बर्षेनी प्रत्येक गाविसहरु तथा नगरपालिकामा २ जनाले व्यवसायिक रुपमा काम गर्न सक्ने अवस्था रहेको तथा घरेलु कार्यालयमा दर्ता भएको तथ्यांकको आधारमा
३२	छालाजुत्ता, पर्स, भोला तथा छाला प्रशोधन	४१	बर्षेनी प्रत्येक गाविसहरु तथा नगरपालिकामा २ जनाले व्यवसायिक रुपमा काम गर्न सक्ने अवस्था रहेको

सि. न.	संभाव्य उद्यम	संभाव्य उद्यमी संख्या	पुष्टयाईका आधारहरु
३३	सामान प्याकेजिङ्ग	३५	बर्षेनी प्रत्येक गाविसहरु तथा नगरपालिकामा २ जनाले व्यवसायिक रुपमा काम गर्न सक्ने अवस्था रहेको
३४	सेवामुलक व्यवसाय, कुटानीपिसानी मिल,	७५	बर्षेनी प्रत्येक गाविसहरु तथा नगरपालिकामा २ जनाले व्यवसायिक रुपमा काम गर्न सक्ने अवस्था रहेको तथा घरेलु कार्यालयमा दर्ता भएको तथ्यांकको आधारमा
जम्मा संख्या		२३६१	

सन्दर्भ-सामग्री

- जिविस दार्चुलाको पार्श्वचित्र २०७१ ।
- तथ्यांक शाखा कार्यालय दार्चुलाको २०६८ सालको जनगणनाको रिपोर्ट ।
- घरेलु तथा साना उद्योग विकास समिति शाखा कार्यालय दार्चुलाको वार्षिक प्रगति पुस्तिका २०७१ ।
- घरेलु तथा साना उद्योग विकास समिति शाखा कार्यालय दार्चुलाको उद्योग दर्ता रजिष्टर
- महिला तथा बालबालिका कार्यालय दार्चुलाको वार्षिक पुस्तिका २०७० ।
- जिल्ला लघु उद्यमी समुह संघ दार्चुलाको सन् २०१४ को प्रगति प्रतिवेदन ।
- जिल्ला पशु सेवा कार्यालय दार्चुलाको वार्षिक पुस्तिका २०७० ।
- सामुदायिक ग्रामिण विकास समाज दार्चुलाको गाविस विपन्नता स्तरीकरण रिपोर्ट २०७० ।
- जिल्ला कृषि विकास कार्यालय दार्चुलाको वार्षिक प्रगति पुस्तिका २०७० ।
- जिल्ला वन कार्यालय दार्चुलाको वार्षिक प्रगति पुस्तिका २०७० ।
- जिल्ला भू-संरक्षण कार्यालय दार्चुलाको वार्षिक प्रगति पुस्तिका २०७० ।
- जिल्ला शिक्षा कार्यालय दार्चुलाको वार्षिक प्रगति पुस्तिका २०७० ।
- मोरङ्ग जिल्लाको श्रोत सम्भाव्यता अध्ययन प्रतिवेदन २०७१ ।

अनुसूचीहरू

अनुसूची - १

गाविस/न.पा.स्तरको विपन्नता विवरण

उच्च विपन्नता भएका गाविस/न.पा (२०६८को जनगणना अनुसार र आठ वटा सुचकांकको आधारमा)					
गाविस/न.पा.को नाम	जम्माघरपरिवार	दलित	जनजाती	अन्य	जम्मा
१. हुती	४६४	५७८	२०	१९९६	२५९४
२. धौलाकोट	४६९	१६	०	२५५७	२५७३
३. धाप(हाल न.पा.मा)	८९६	७३७	०	४१६९	४९०६
४. उकु	७२१	१३२०	०	२२५२	३५७२
५. रानीशिखर	४३८	१४	०	२५३७	२५५१
६. डाडाकोट	३६५	६१९	०	१२८८	१९०७
७. गुल्जर	६५७	४२६	०	३८४६	४२७२
८. तपोवन	४०५	१०६	०	२१८७	२२९३
मध्य विपन्नता भएका गाविस/न.पा.					
गाविस /न.पा को नाम	जम्माघरपरिवार	दलित	जनजाती	अन्य	जम्मा
१. सिप्टी	७४९	४७८	०	३८६१	४३३९
२. सितोला	५५७	२१४	०	३१४२	३३५६
३. सेरी	४२३	६१	०	२३९५	२४५६
४. खार	६९८	६३५	०	३६३७	४२७२
५. खण्डेश्वरी	५२१	११०	०	३०४१	३१५१
६. धुलिगडा	७४७	६२९	०	४०९८	४७२७
७. लटिनाथ	७८७	५३५	१६	४१२४	४६७५
८. इयरकोट	४२२	०	०	२५३६	२५३६
९. बह्मदेव(हाल न.पा.मा)	३५१	३५०	१२	१३९०	१७५२
१०. काटै (हाल न.पा.मा)	५२०	२७६	०	२४६४	२७४०
११. छापरी(हाल न.पा.मा)	५२९	४२५	०	२३९७	२८२२
१२. धारी	७५८	२५९	११	३९०५	४१७५
१३. दत्तु	४५८	१६८	०	२०१८	२१८६
१४. शंकरपुर	६००	२७७	०	२७०४	२९८१
१५. ग्वानी	९३०	२७७	०	४६४७	४९२४
१६. हुनैनाथ	३३७	५५	०	१६१७	१६७२
१७. लाली	५५२	५४५	०	२२६३	२८०८
१८. खरकडा	५७५	५२७	०	२४५०	२९७७
१९. समौली	८१२	४५८	०	३८९०	४३४८
२०. गोकुलेश्वर	७०१	७६०	०	२९०७	३६६७

२१. देथला	६३३	१०५१	०	२७७०	३८२१
२२. शिखर	५५९	२४०	१४	२६३२	२८८६
न्यून विपन्नता भएका गाविस/ न.पा.					
गाविसहरु/न.पा.को नाम		दलित	जनजाती	अन्य	जम्मा
१. व्यास	१७४	०	५२०	३६	५५६
२. राप्ला	२३९	५६	३१३	८१८	११८७
३. सुनसेरा	५७३	२७७	०	३१६०	३४३७
४. हिकिला	४९९	२६६	०	२५९३	२८५९
५. पिपलचौरी	३७४	१४८	०	१८८४	२०३२
६. खलंगा(हाल न.पा.)	२१२३	१०२३	३०७	७२४७	८५७७
७. भगवती	५९४	१३२	१५	२८७१	३०१८
८. रिठाचौपाता	९१२	४८७	०	४२१८	४७०५
९. बोहरीगाउ	७६०	२७०	१३	३९२८	४२११
१०. मालिकार्जुन	४७९	१७०	०	२२६१	२४३१
११. घुसा	२४३	०	०	१५३२	१५३२

श्रोत : जिविस दार्चुला २०७१

अनुसूची- २

घरेलु तथा साना उद्योग विकास समिति दार्चुलामा उद्योग दर्ता विवरण

सि.नं	उद्योगको नाम	संख्या	लगानी	उत्पादन क्षमता (वार्षिक रु.)	रोजगारी (संख्यामा)
१	राडीपाखी	३	२२००००	१६१०००	१०
२	संचार	१	३०००००	५०००००	३
३	सुनचादी	१६	२४०००००	४२७५०००	५४
४	घट्ट	१	१०००००	१२५०००	२
५	छापाखाना	४	२८५००००	३५०००००	११
६	डेरी उद्योग	१	३०००००	५०००००	३
७	ढुवानी सेवा	३	३००००००	५००००००	९
८	बेकरी उद्योग	१	१०००००	१२५०००	७
९	बाकस उद्योग	१	१०००००	३०००००	२
१०	बाखापालन	१	१०००००	३०००००	३
११	बर्क सप	३	७०००००	२६५००००	६
१२	आरन उद्योग	४	४०००००	६५८५००	२८
१३	आर्ट	४	४०००००	४६००००	६
१४	अल्लो प्रशोधन	५	५०००००	१७६००००	१८
१५	अगरबत्ती उद्योग	२	२०००००	६२५०००	१६
१६	मसला उद्योग	२	२०००००	४५००००	५
१७	मोबाइल रिपेरिंग	४	६०००००	२३९००००	७
१८	मौरीघार	२	४०००००	७०००००	७
१९	मौरीपालन	४	४०००००	७५००००	१०
२०	नमकिन उद्योग	२	२०००००	६५००००	५
२१	जुस उद्योग	२	४०००००	३४५०००	७
२२	वेल्लिडिंग	२	२३३५००	२७५०००	७
२३	व्युटीपार्लर	१	१०००००	१६००००	३
२४	पेन्टिंग	२	४०००००	२१५००००	६
२५	पाउरोटी उद्योग	१	१०००००	१५००००	२
२६	फोटो स्टुडियो	५	७८१८००	९७३२००	११
२७	फर्निचर	१५	३०३२११४	५२७७०००	५२
२८	फलफुल प्रशोधन	३	३०००००	४२५०००	६
२९	पुल हाउस	१	१०००००	३०००००	२
३०	सिसनो प्रशोधन	१	१०००००	३०००००	२

३१	सिलार्ड	२३	२४२००००	३९८४५३०	६९
३२	मिल	१६	३७५४५८१	१३७७२०००	४८
३३	निर्माण व्यवसाय	१३३	४१८६२२२५	१७२३१५०००	५०६
३४	ग्रिल उद्योग	१	३०००००	५०००००	३
३५	गिफ्ट सेन्टर	२	२०००००	२७५०००	६
३६	इलेक्टोनिक्स	४	६५००००	८६३०००	८
३७	केबुल नेटवर्क	१	५०००००	७०००००	३
३८	कम्प्युटर सेवा	१७	५०४१५००	१४३१३०००	६०
३९	कन्सल्टेन्सी	१	५०००००	५०००००	४
४०	तरकारी उत्पादन	२	२०००००	४२५०००	५
४१	गलैचा बुनाई	४६	५८८३७२०	१०५४८८३०	१००
४२	हेयरकटिंग	३	३०००००	४२५०००	१०
४३	होटल एण्ड रेष्टुरेन्ट	२२	३४०००००	८९५५०००	५९
४४	होजियारी	१	२००००	५००००	२
४५	हाते कागज उद्योग	३	२१५०००	४२५०००	७
	जम्मा	३७२	८४२६४४४०	२६४२८६०६०	१२००

श्रोत : घरेलु तथा साना उद्योग विकास समिति, दार्चुला

अनुसूची-३

गा.वि.स.हरुको क्षेत्रफल तथा सदरमुकाम सम्मको दुरी

सि.नं	गाविस/ न.पा. को नाम	गा.वि.स.को क्षेत्रफल (वर्गमीटर)	सदरमुकाम सम्मको दुरी (कोषमा)
१	व्यास	२३९१६७५०	२८
२	राप्ला	२८४१८३४५	१३
३	सुनसेरा	१८५९७५०५	१०
४	धौलाकोट	१२३१६९४०	८
५	हुती	६२७७८१०	६
६	पिपलचौरी	९९४७५२५	७
७	हिकिला	११६४५५४०	६
८	धारी	१७२५२१६५	४.५
९	बह्मदेव (अपि न.पा)	६३२७७८५	३
१०	छापरी (अपि न.पा)	१०८६०१०००	१.५
११	काटै (अपि न.पा)	१३८१३५१५	१.५
१२	खलंगा(अपि न.पा)	२०००६२८५	०
१३	धाप (अपि न.पा)	३३५६३७६५	३.५
१४	दत्तु	१९८४६५०५	५
१५	भगवती	१६७७९१९५	८.५
१६	मालिकार्जुन	९४४८६४५	१०
१७	शंकरपुर	१६४४६७१५	९.५
१८	ग्वानी	२५१३७६२०	१३
१९	गोकुलेश्वर	११०५३२८०	१७
२०	देथला	१७००२९०५	१३
२१	शिखर	१३३२९१५०	१५
२२	रानीशिखर	१३४१३५५५०	१४
२३	बोहरीगाउ	१८८९९०७०	१२
२४	रिठाचौपाता	२०२२५५८५	१४.५
२५	खरकडा	१४९६०३३५	१६.५
२६	सर्मोली	१८८६४७६०	१४.५
२७	लाली	२१५९२६२०	१६.५
२८	उकु	१९६४८९७५	११.५
२९	डाडाकोट	१३३२२६७९५	१४
३०	हुनैनाथ	१०८३७०७०	११.५

सि.नं	गाविस/ न.पा. को नाम	गा.वि.स.को क्षेत्रफल (वर्गमीटर)	सदरमुकाम सम्मको दुरी (कोषमा)
३१	धुलिगडा	४११९९१६५	११
३२	खार	१३९५१२५	६
३३	सिप्टी	७७८१२९५	११
३४	इयरकोट	२४८७५५४५	१०
३५	सितोला	१४६८३११०	२१
३६	शेरी	१८६३०९५०	१३
३७	लटिनाथ	२९९०३२७०	१५
३८	तपोवन	१०६८२५९०	१६
३९	गुल्जर	२८२७६६२५	१७
४०	खण्डेश्वरी	४०५०१६३०	२३
४१	घुसा	२०२९७८७५	२६

श्रोत : जिविस दार्चुला पार्श्वचित्र २०७१